
MOTORIZZAZIONI ULTRA SILENZIOSE A BATTERIA



Motore con testa compatta e batteria integrata.
Cavetto di ricarica e antenna esterna

XSDC3EX030B
XSDC3EX226B



Motore con testa larga e batteria integrata. Connettore di ricarica e antenna integrati

XSDC3EX030BI
XSDC3EX226BI



Motore con testa larga e batteria integrata. Cavetto di ricarica esterno e antenna integrata

XSDC3EX030BC
XSDC3EX226BC



Motore con testa larga e batteria esterna. Connettore di ricarica e antenna integrati

XSDC3EX030BE
XSDC3EX226BE

MOTORIZZAZIONI ULTRA SILENZIOSE CON ALIMENTAZIONE ESTERNA



Motore con testa compatta e antenna esterna

XSDC3EX128 **XSDC3EX228**
XSDC3DX128 **XSDC3DX228**
XSDC3ED128 **XSDC3ED228**



Motore con antenna integrata

Ver. L
XSDC3EX128L **XSDC3EX228L**
XSDC3DX128L **XSDC3DX228L**
XSDC3ED128L **XSDC3ED228L**



INDICE

SICUREZZA

DATI TECNICI

INSTALLAZIONE

COLLEGAMENTO ELETTRICO

SLEEP MODE

MEMORIZZAZIONE DI UN TRASMETTITORE

AGGIUNTA DI UN TRASMETTITORE

CAMBIO DEL SENSO DI ROTAZIONE

CANCELLAZIONE DI UN TRASMETTITORE

RESET DELLA MEMORIA DEL MOTORE

SETTAGGIO FINECORSA

SETTAGGIO FINECORSA - DRY CONTACTS

POSIZIONE INTERMEDIA

SICUREZZA



È IMPORTANTE PER LA SICUREZZA DELLE PERSONE SEGUIRE ATTENTAMENTE QUESTE ISTRUZIONI. CONSERVARE QUESTE ISTRUZIONI. IMPORTANTE:

- Osservare l'avvolgibile durante l'azionamento e tenere lontane le persone finché questo è in movimento.
- Esaminare frequentemente se vi sono sbilanciamenti o segni di usura o danneggiamento dei cavi. Non utilizzare se vi è necessità di riparazione o manutenzione
- Nel caso di utilizzo su tende da sole controllare che il campo di movimentazione della tenda sia libero da qualsiasi oggetto fisso con un margine di almeno 0,4 m.
- L'apparecchio non è destinato ad essere usato da persone (bambini compresi) le cui capacità fisiche, sensoriali o mentali siano ridotte, oppure con mancanza di esperienza o conoscenza, a meno che esse abbiano potuto beneficiare, attraverso l'intermediazione di una persona responsabile della loro sicurezza, di una sorveglianza o di istruzioni riguardanti l'uso dell'apparecchio.
- I bambini devono essere sorvegliati per sincerarsi che non giochino con l'apparecchio e/o con i dispositivi di comando fissi.
- I dispositivi di controllo installati in maniera fissa devono essere posizionati a vista.

ATTENZIONE: Le batterie e i componenti elettrici contengono sostanze inquinanti. Dopo la rimozione gettarli nei punti di raccolta specifici per la raccolta di batterie esauste e materiale elettrico per il loro riciclaggio.

DATI TECNICI



XSDC3EX030W

XSDC3EX030B
XSDC3EX030BI
XSDC3EX030BE
XSDC3EX030BC

XSDC3EX226B
XSDC3EX226BI
XSDC3EX226BE
XSDC3EX226BC

Tipo	Alimentatore esterna 12VCC*	Batteria integrata Ioni di Litio (batteria esterna per versione BE)	Batteria integrata Ioni di Litio (batteria esterna per versione BE)
Alimentazione	12VCC	12VDC	12VDC
Coppia	1.1 Nm	1.1 Nm	2 Nm
Velocità	30 rpm	30 rpm	26 rpm
Potenza	15 W	15 W	18 W
Assorbimento	1.40 A (Stand-by 300 µA)	1.40 A	1.60 A
Giri controllati	70	70	70

*ATTENZIONE: il regolatore interno lavora fino a massimo 15VCC

XSDC3EX128
XSDC3DX128
XSDC3ED128

XSDC3EX228
XSDC3DX228
XSDC3ED228

Tipo	Alimentatore 24VDC	Alimentatore 24VDC
Alimentazione	24VDC	24VDC
Coppia	1.5 Nm	2 Nm
Velocità	28 rpm	28 rpm
Potenza	22 W	25 W
Assorbimento	0.90 A	1.10 A
Giri controllati	35	35

Frequenza 868.30 MHz

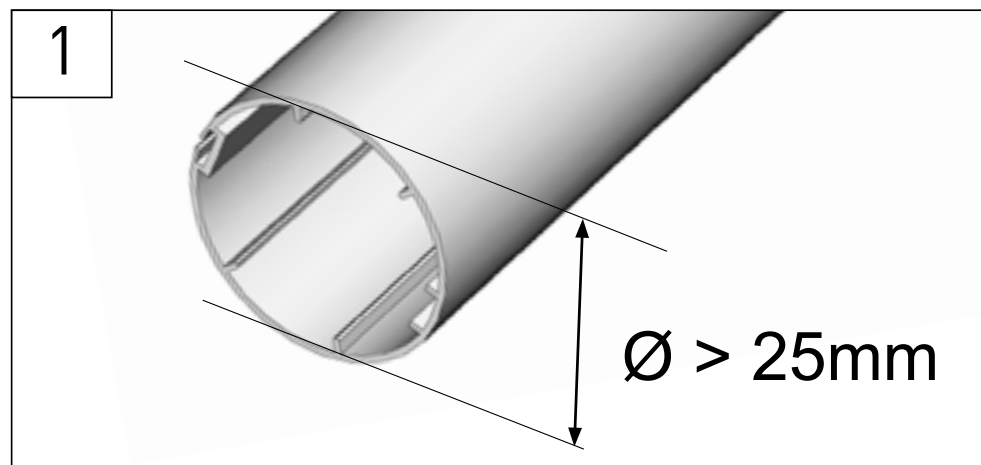
Termica 6 min

Classe isolamento III

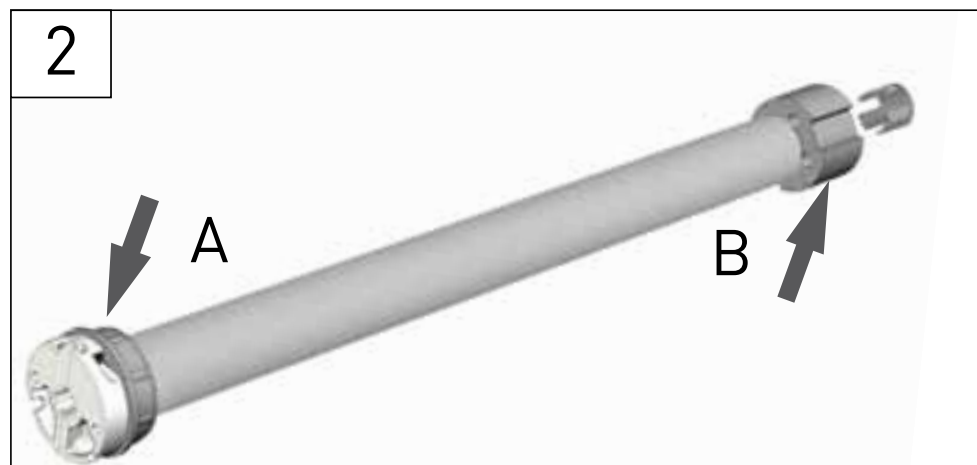
Temp. di funzionamento 0°C / +60°C

Gradi di protezione IP 20 (per solo uso interno)

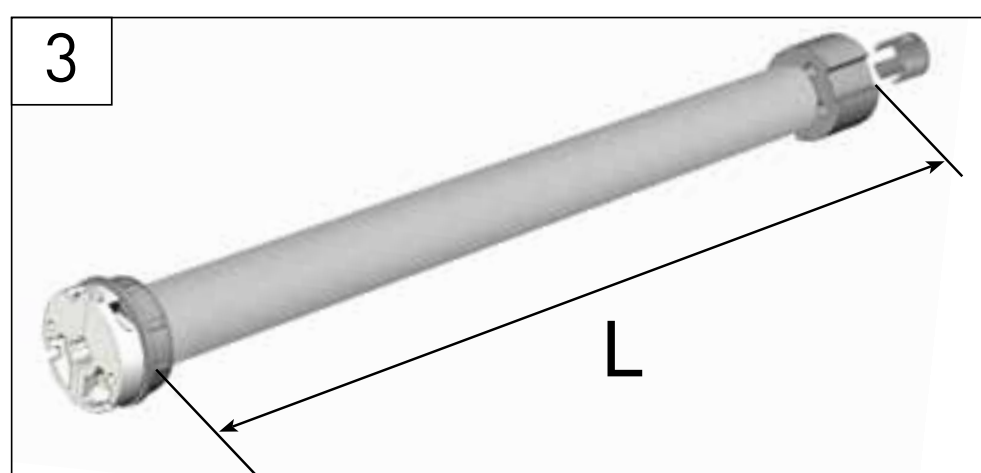
INSTALLAZIONE



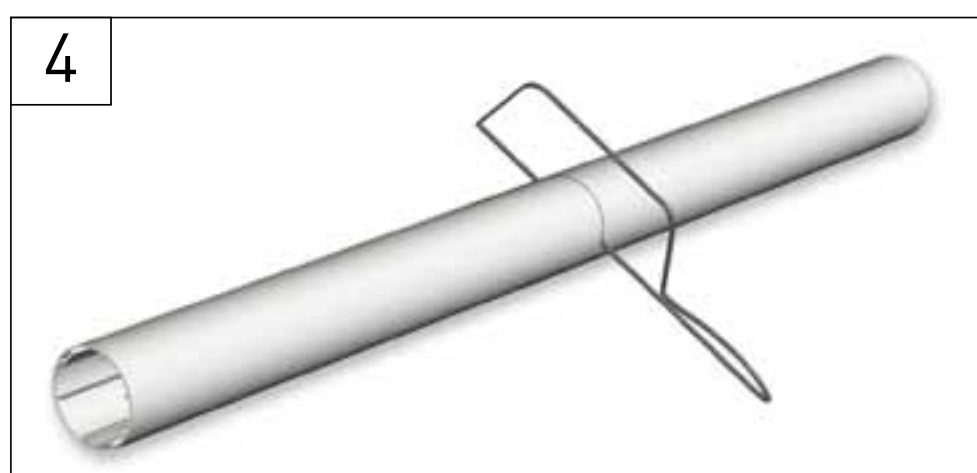
Controllare che il diametro interno del tubo superi i 25 mm.



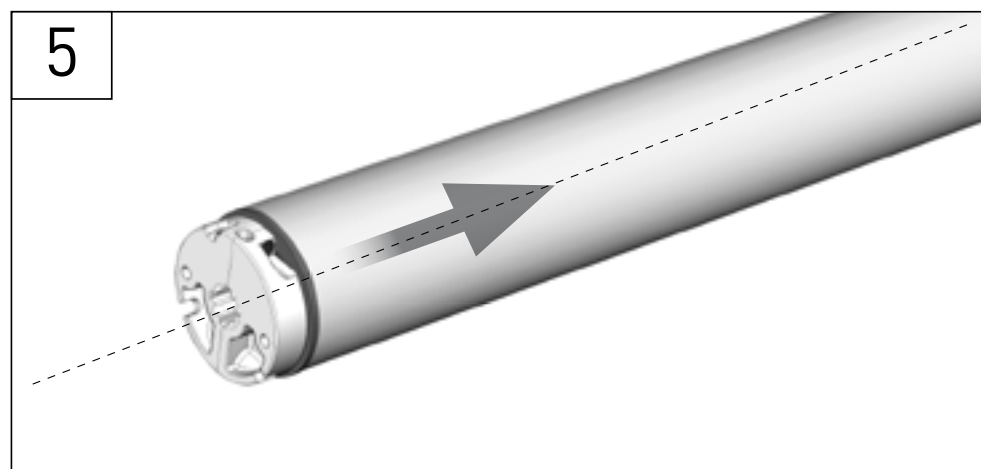
Inserire l'adattatore (B) e la corona (A) per adattare motore al tubo dell'avvolgibile.



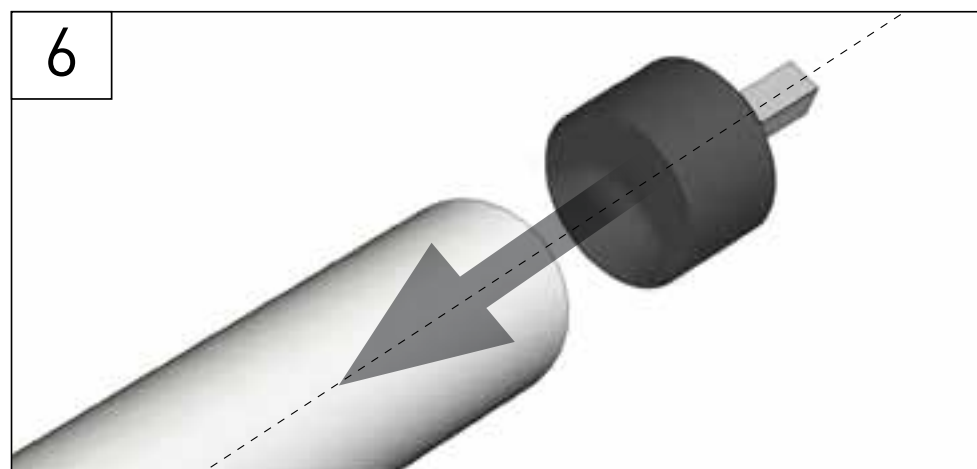
Misurare la lunghezza (L) tra il bordo interno della testa motore e il bordo della ruota motrice del motore.



Tagliare e levigare il tubo fino alla lunghezza desiderata e rimuovere eventuali trucioli.



Inserire il motore nel tubo



Inserire il terminale nel tubo e se necessario fissarlo



Avvitare la piastra di fissaggio alla testa motore



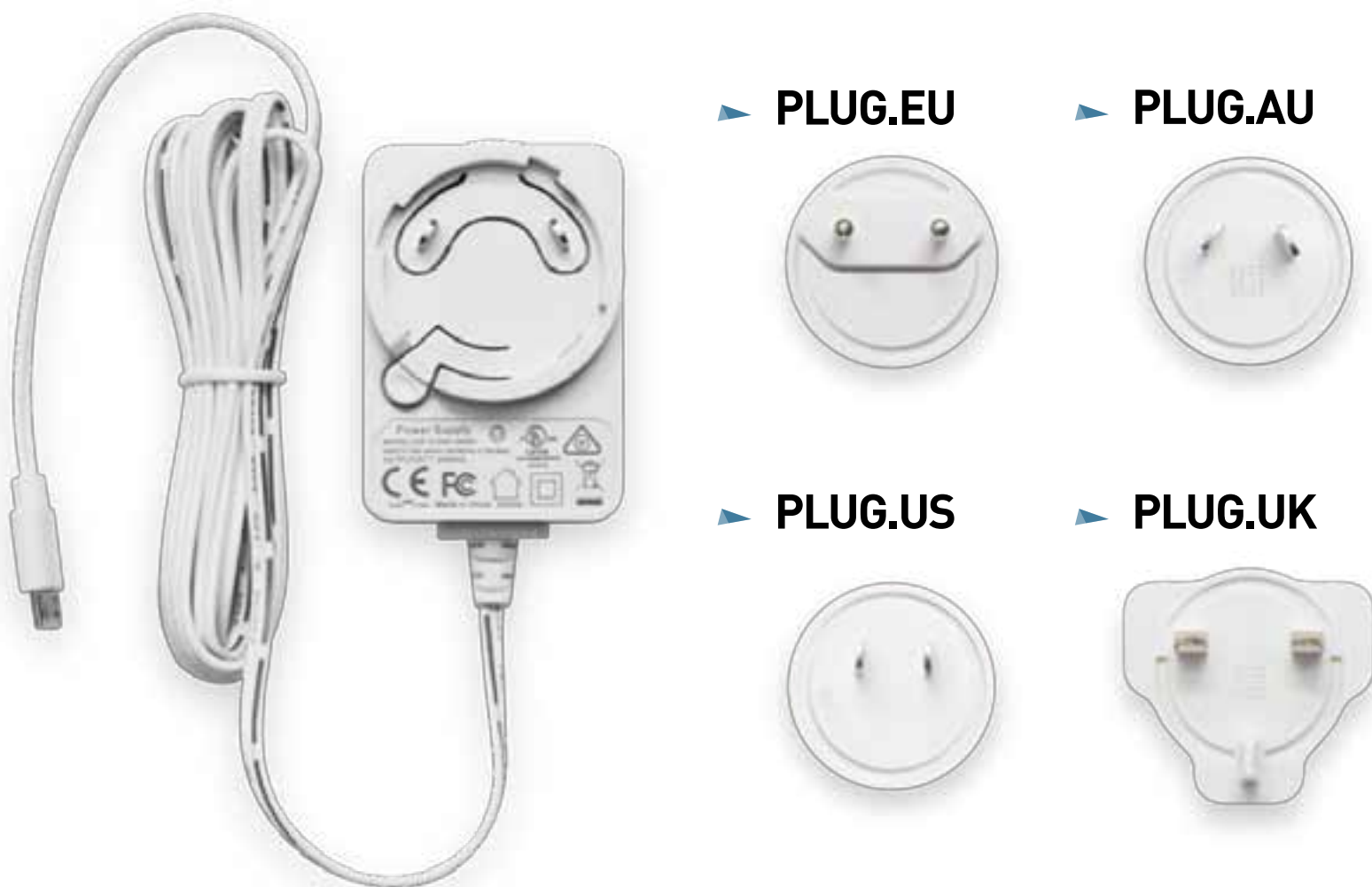
Montare il tubo motorizzato sul supporto



MOTORI CON ALIMENTAZIONE A BATTERIA

ATTENZIONE: Il motore è fornito con una carica del 30%. Usare il caricabatteria raccomandato dalla Gaposà per ricaricare completamente la batteria e procedere all'installazione.

1. Collegare il caricabatterie alla rete elettrica
2. Collegare il caricabatterie al cavo di alimentazione del motore
3. Il led sul caricabatteria segnalerà:
 - Rosso fisso = in carica
 - Verde fisso = carica completata
4. Quando la carica sarà completata (all'incirca dopo 3.5 ore) scollegare il caricabatterie e conservarlo per usi futuri



Caricabatterie
(cod. BC12)

Input: 100-240 VAC - 50/60 Hz - 0.5 A Max

Output: 12.6 VDC - 1000 mA

Dimensioni: 40 x 58 x 32 mm

Lunghezza cavo: 300 cm



MOTORI ALIMENTATI A 24VDC

1. Collegare l'alimentatore alla rete elettrica
2. Collegare il cavo di alimentazione al motore

ATTENZIONE

- Assicurarsi che il cavo sia in buone condizioni
- Assicurarsi che il cavo non venga a contatto con oggetti di metallo

NOTE

- I cavi che passino attraverso pareti metalliche devono essere adeguatamente protetti e isolati.
- Fare attenzione a non far passare i cavi vicino a parti in movimento. Lasciare il cavo di alimentazione in posizione accessibile in modo da poter essere facilmente sostituito.



▶ PLUG.EU



▶ PLUG.AU



▶ PLUG.US



▶ PLUG.UK



Trasformatore

(cod. TRASDC3)

Input: 100-240 VAC - 50/60 Hz - 1.5 A Max

Output: 24 VDC - 2.0 A

Dimensioni: 46 x 88 x 38 mm

Lunghezza cavo: 300 cm



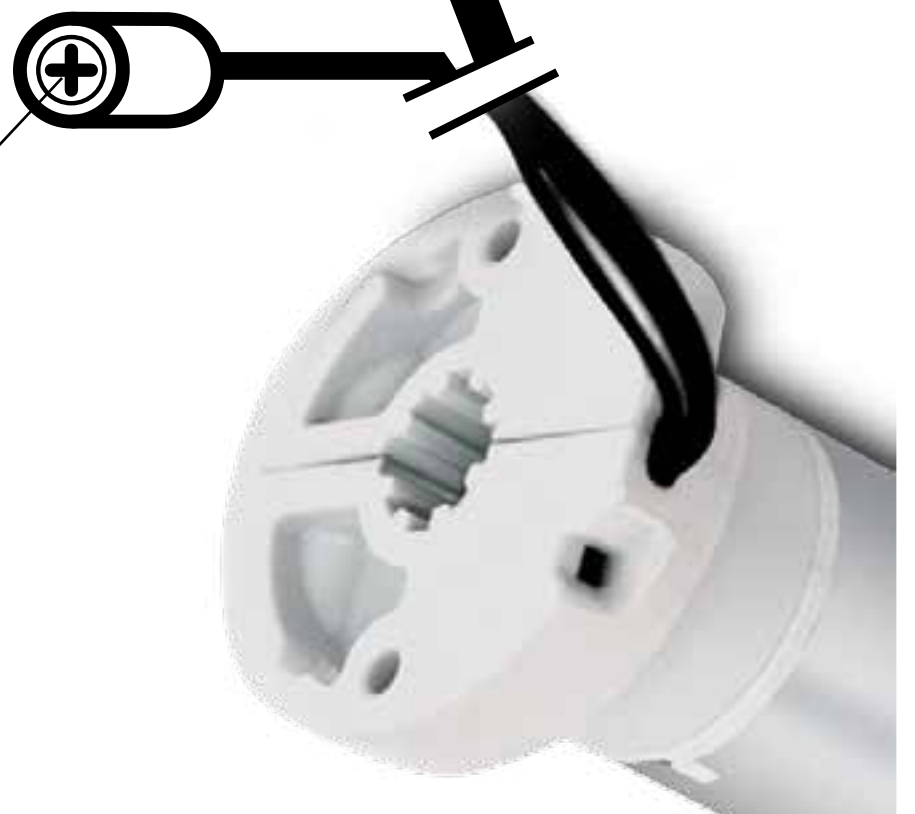
MOTORI ALIMENTATI A 24VDC E CONTATTI PULITI

DRY CONTACT Bianco = Com
Arancione = senso di rotazione 1
Nero = senso di rotazione 2

24VDC
Polo positivo

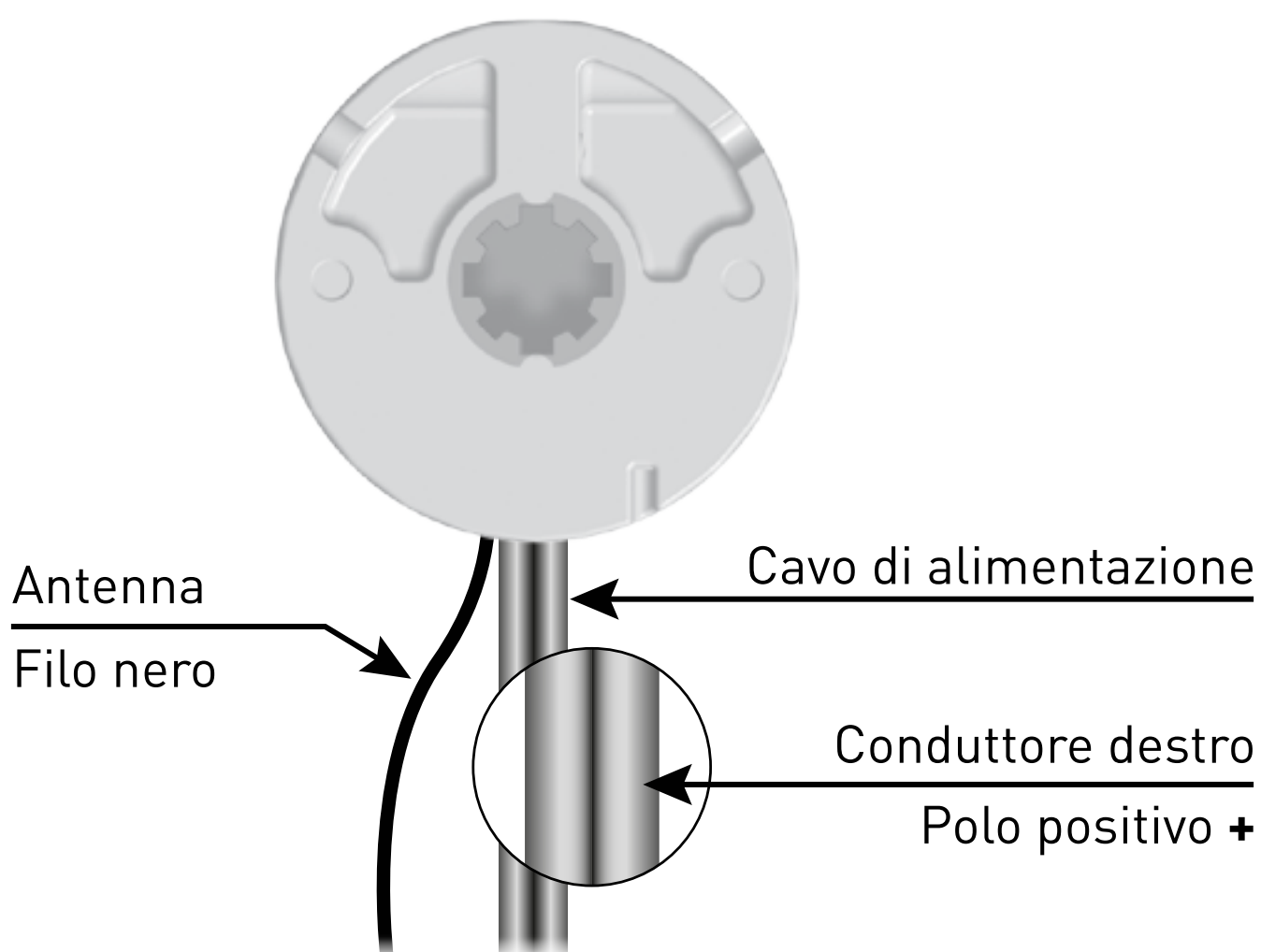
Lunghezza massima del cavo d'alimentazione
(per garantire le caratteristiche)

AWG 14	60 m
AWG 16	35 m
AWG 18	25 m



MOTORI CON ALIMENTAZIONE ESTERNA 12VCC

ATTENZIONE: il regolatore interno lavora fino a massimo 15VCC



SLEEP MODE

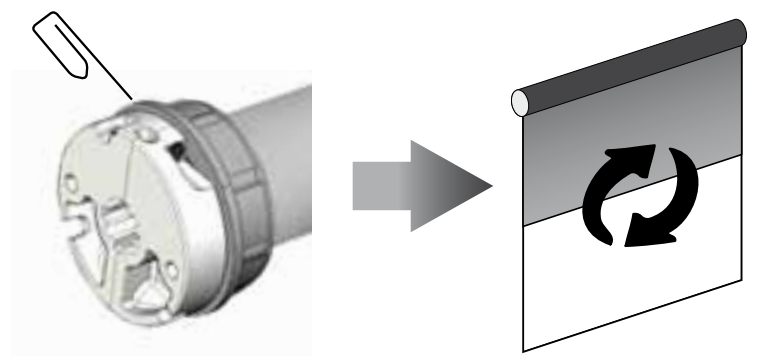


(solo per motori con batterie)

Sleep mode è uno stato del motore che impedisce l'azionamento del motore durante gli spostamenti e l'installazione.

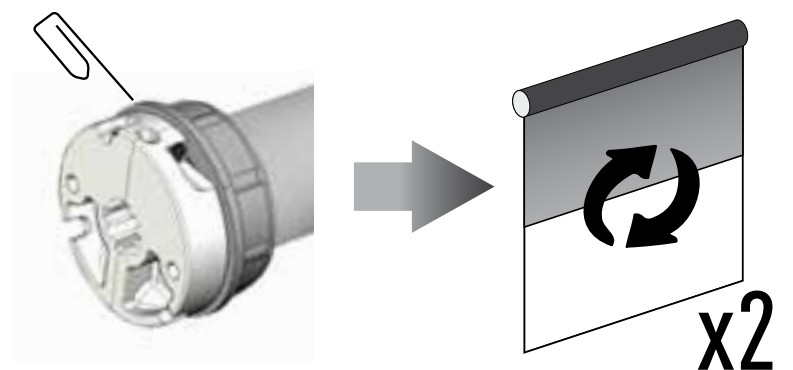
Risvegliare il motore

Premere brevemente il tasto sulla testa motore Il motore effettua un breve movimento



Attivare la modalita sleep mode

Premere brevemente il tasto sulla testa motore. Il motore effettua 2 brevi movimenti



Nota: ulteriori brevi pressioni del tasto attiveranno o disattiveranno sequenzialmente il motore.

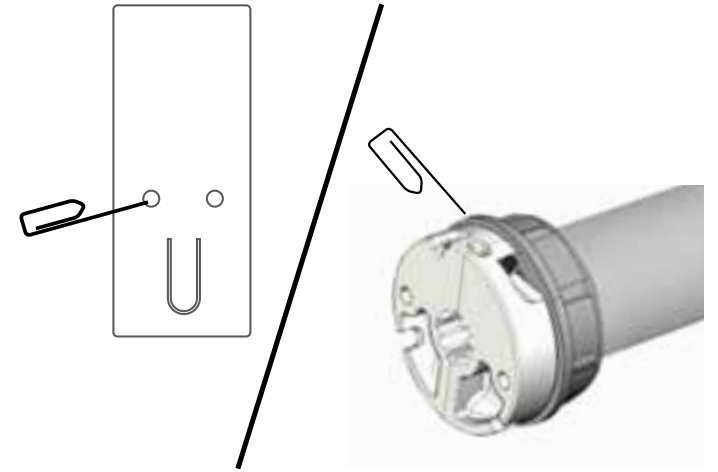
ATTENZIONE: in un'installazione che preveda più motori XSDC con batterie integrate, riattivare un motore alla volta e procedere all'abbinamento al suo trasmettitore prima di riattivare il successivo.



MEMORIZZAZIONE DI UN TRASMETTITORE

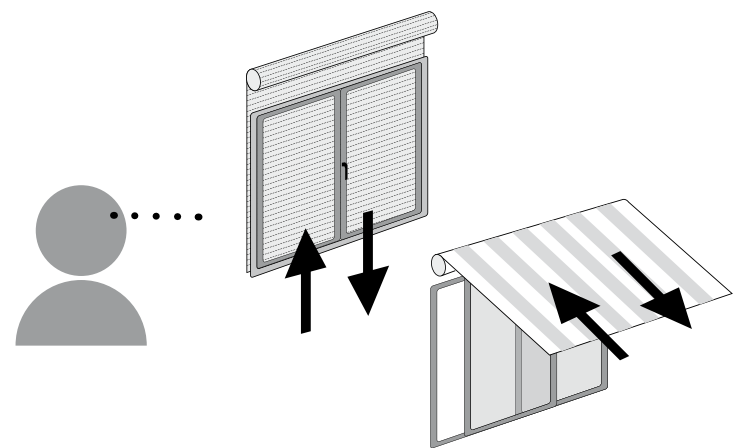
1

Tenere premuto il tasto PROG-TX (nel retro del trasmettitore o sulla testa del motore) finché il motore non inizia a muoversi



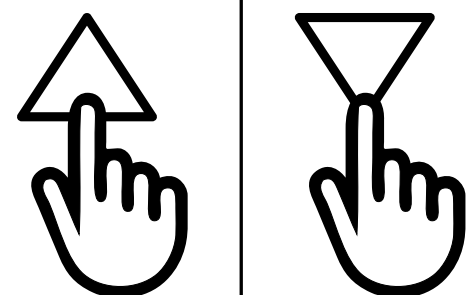
2

Controllate il senso di rotazione del motore, rilasciate PROG-TX (il motore si ferma).



3

Premere entro 5 secondi il tasto SALITA o DISCESA (a seconda del movimento del motore). In questo modo il trasmettitore è stato memorizzato e sincronizzato con il senso di rotazione del motore.

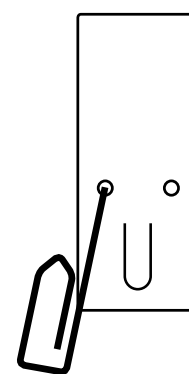




AGGIUNTA DI UN TRASMETTITORE

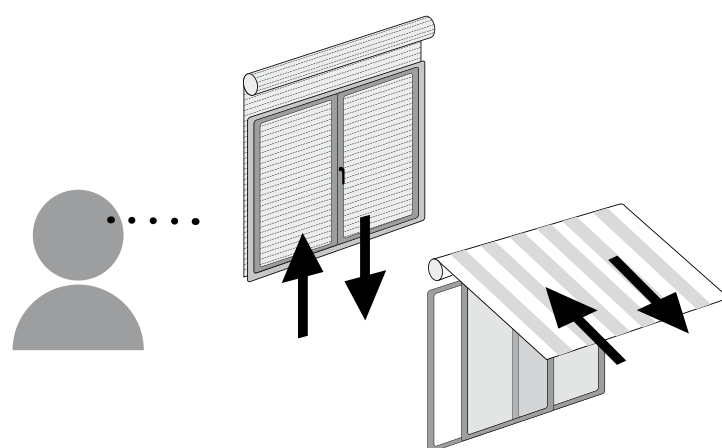
1

Tenere premuto il tasto PROG-TX di un **trasmettitore già programmato** finchè il motore inizia a muoversi.



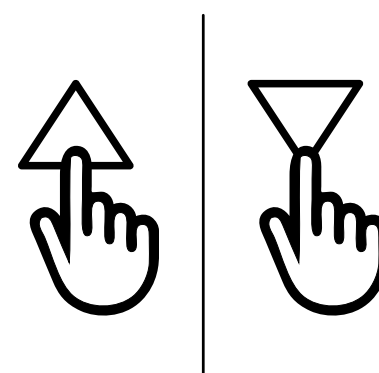
2

Controllate il senso di rotazione del motore, rilasciate PROG-TX (il motore si ferma).



3

Premere entro 5 secondi il tasto SALITA o DISCESA (a seconda del movimento del motore) del **trasmettitore da aggiungere**. In questo modo il nuovo trasmettitore è stato memorizzato e sincronizzato con il senso di rotazione del motore.





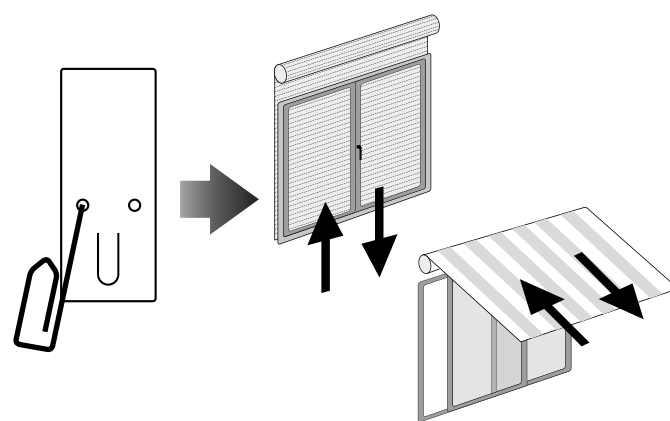
CAMBIO DEL SENSO DI ROTAZIONE

IMPORTANTE: il cambio di direzione va effettuato prima di regolare i finecorsa altrimenti questi vengono cancellati.

Premendo SALITA o DISCESA il motore deve rispettivamente SALIRE o SCENDERE. In caso contrario, per cambiare senso di rotazione:

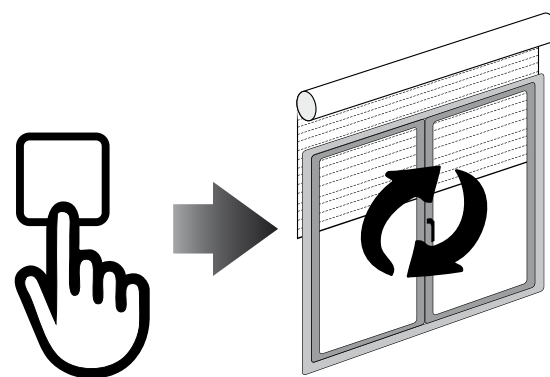
1

Premere e tenere premuto PROG-TX finché il motore non inizia a muoversi.



2

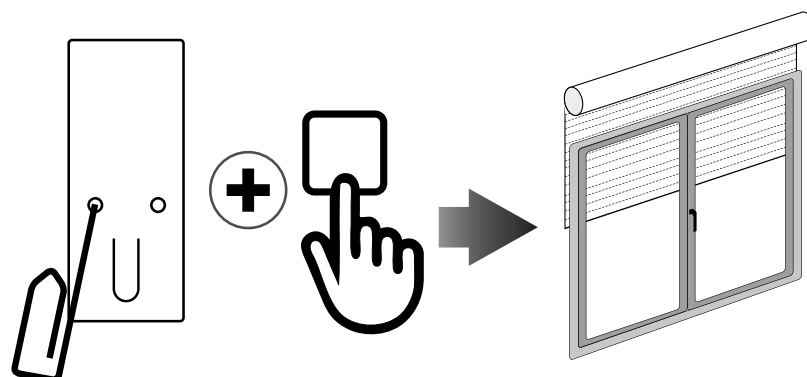
Premere STOP: il motore fa un piccolo movimento nei due sensi. Il senso di rotazione è stato invertito.



CANCELLAZIONE DI UN TRASMETTITORE

Schiacciate simultaneamente PROG-TX e STOP del trasmettitore da cancellare finché il motore fa un piccolo movimento nei due sensi.

Nota: solo il trasmettitore usato nella procedura sarà cancellato dalla memoria.

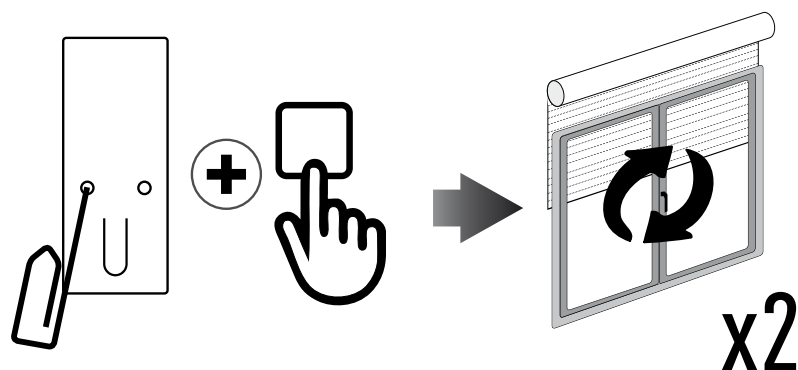




RESET DELLA MEMORIA DEL MOTORE MOTORI ALIMENTATI A 24VDC

OPZIONE 1 - Utilizzando un trasmettitore già programmato

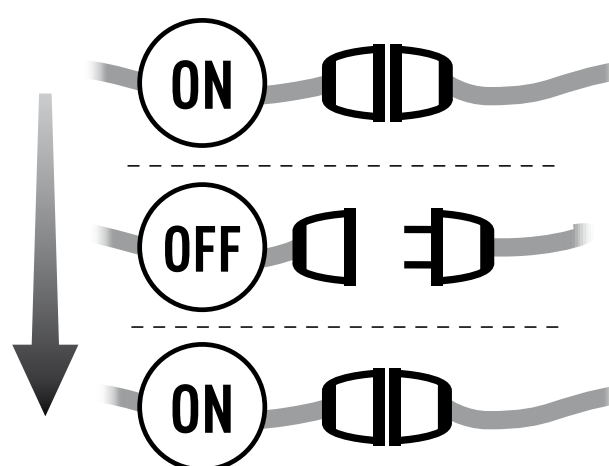
Premere e tenere premuto PROG-TX e STOP finché il motore prima faccia un breve movimento e poco dopo un secondo movimento. La memoria è cancellata.



OPZIONE 2 - Senza un trasmettitore già programmato

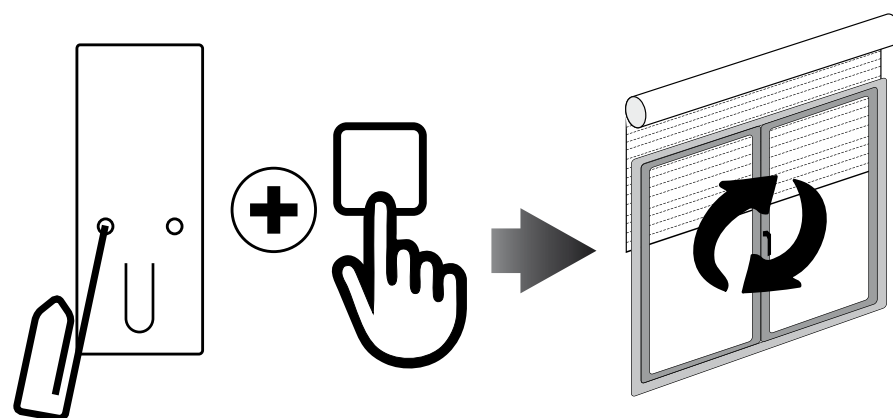
1

Togliere l'alimentazione al motore e poi ricollegarla.



2

Entro 8 secondi, utilizzando un trasmettitore GAPOSA, premere e tenere premuto PROG-TX e STOP finché il motore faccia un lungo movimento. La memoria è cancellata.

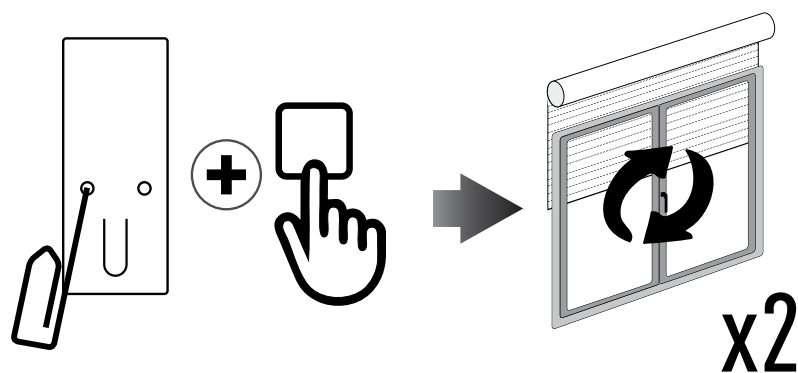




RESET DELLA MEMORIA DEL MOTORE MOTORI ALIMENTATI A BATTERIA

OPZIONE 1 - Utilizzando un trasmettitore già programmato

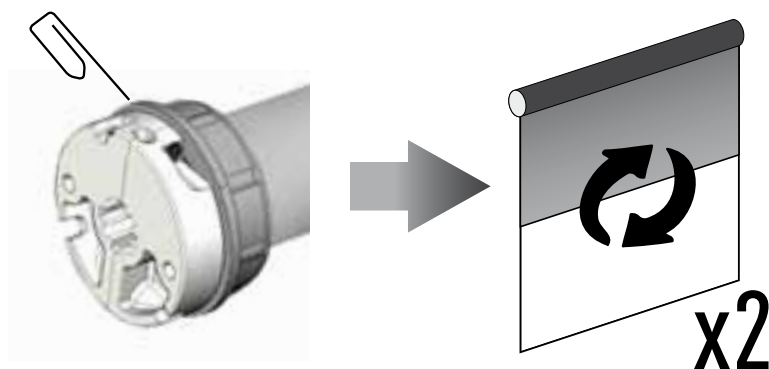
Premere e tenere premuto PROG-TX e STOP finchè il motore prima faccia un breve movimento e poco dopo un secondo movimento. La memoria è cancellata.



OPZIONE 2 - Senza un trasmettitore già programmato

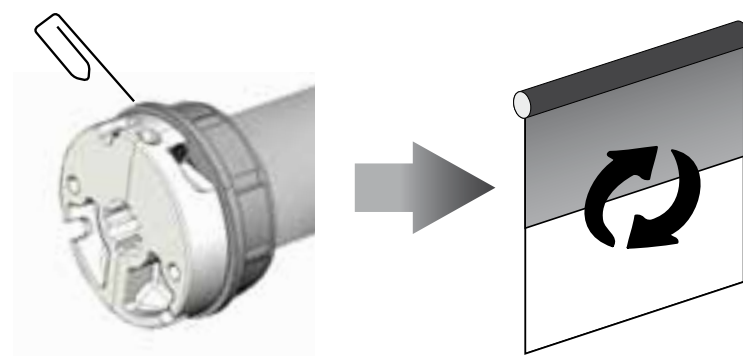
1

Attivare lo sleep mode premendo il tasto sulla testa motore (il motore effettua 2 movimenti)



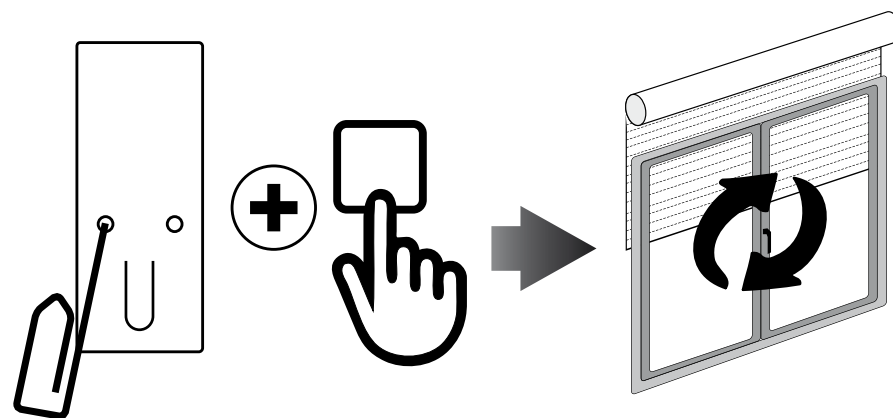
2

Riattivare il motore premendo il tasto sulla testa motore (il motore effettua 1 movimento)



3

Entro 8 secondi, utilizzando un trasmettitore GAPOSA, premere e tenere premuto PROG-TX e STOP finchè il motore faccia un lungo movimento. La memoria è cancellata.



SETTAGGIO FINECORSA



ATTENZIONE: IL PRIMO FINECORSA DA REGOLARE È SEMPRE QUELLO DI SALITA

1	Tenere premuto PROG-FC finché il motore fa un piccolo movimento nei due sensi. Nota: durante la fase di programmazione le operazioni sono effettuate a “uomo-presente”.	
2	Premere e tenere premuto SALITA e far raggiungere la posizione di finecorsa SALITA desiderata.	
3	Premere STOP per confermare la posizione di finecorsa SALITA desiderata. Il motore effettua un piccolo movimento.	
4	Premere e tenere premuto DISCESA fino a raggiungere la posizione di finecorsa DISCESA desiderata.	
5	Premere STOP per confermare la posizione di finecorsa DISCESA desiderata. Il motore effettua un piccolo movimento.	

Nota: un settaggio più accurato dei finecorsa in salita e in discesa può essere effettuato premendo una seconda volta PROG-FC: il motore si muoverà lentamente a scatti fino a raggiungere la posizione di finecorsa desiderata. Premere STOP per confermare la posizione.

SETTAGGIO SINGOLO FINECORSA

1/2



Se fosse necessario modificare la regolazione dei finecorsa dopo aver fatto la procedura di regolazione, è possibile cambiare singolarmente i finecorsa. Per eseguire le regolazioni dei singolo finecorsa il motore può trovarsi in qualunque posizione.

Durante la fase di programmazione le operazioni sono effettuate a “uomo-presente”.

FINECORSA SALITA

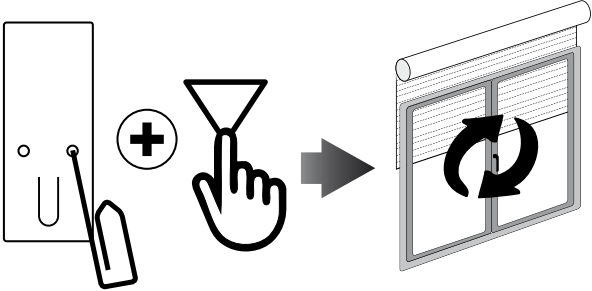
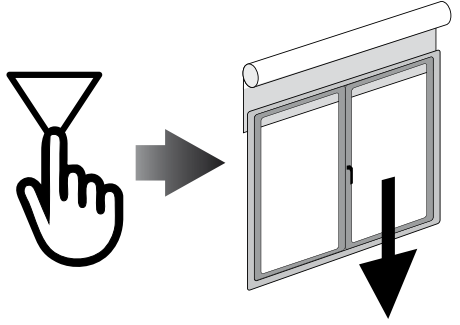
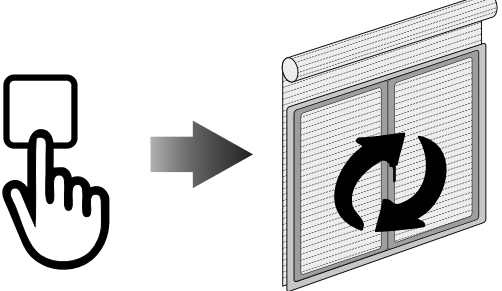
1	Tenere premuto il tasto PROG-FC sul retro del telecomando e il tasto SALITA finché il motore non faccia un breve movimento.	
2	Premere e tenere premuto SALITA e far raggiungere la posizione di finecorsa SALITA desiderata.	
3	Premere STOP per confermare la posizione di finecorsa SALITA desiderata. Il motore effettua un piccolo movimento.	

SETTAGGIO SINGOLO FINECORSA

2/2



FINECORSA DISCESA

1	Tenere premuto il tasto PROG-FC sul retro del telecomando e il tasto DISCESA finché il motore non faccia un breve movimento.	
2	Premere e tenere premuto DISCESA fino a raggiungere la posizione di finecorsa DISCESA desiderata.	
3	Premere STOP per confermare la posizione di finecorsa DISCESA desiderata. Il motore effettua un piccolo movimento.	

MOTORI ED CON CONTATTI PULITI

REGOLAZIONE FINECORSA



Il movimento del motore è consentito solo ed esclusivamente ad uomo presente tramite comandi dry contact.

1	Posizionarsi a metà corsa	
2	Premere il tasto sulla testa per circa 1 secondo, il motore farà un piccolo movimento	
3	Con i comandi dry contact, spostarsi fino alla posizione per il finecorsa di apertura.	
4	Confermare il finecorsa premendo per circa 1 secondo il tasto sulla testa, un piccolo movimento confermerà la memorizzazione.	
5	Con i comandi dry contact, spostarsi fino alla posizione per il finecorsa di chiusura.	
6	Confermare il finecorsa premendo per circa 1 secondo il tasto sulla testa, un piccolo movimento confermerà la memorizzazione.	

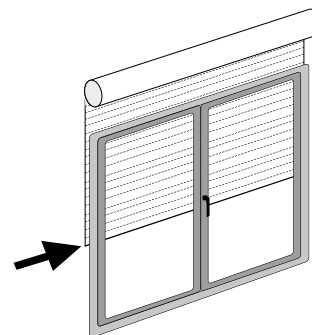
POSIZIONE INTERMEDIA



SETTAGGIO POSIZIONE INTERMEDIA

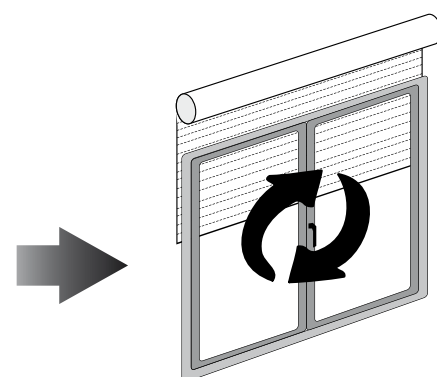
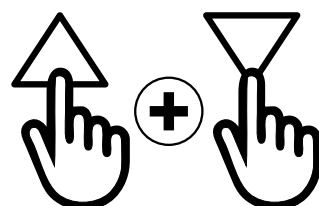
1

Portare l'avvolgibile/tenda nella posizione intermedia desiderata



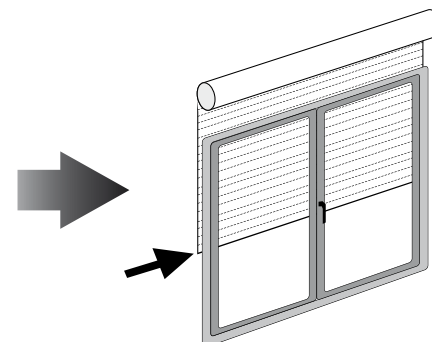
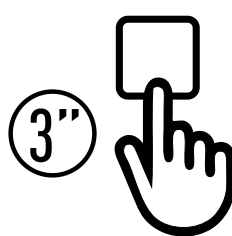
2

Premere contemporaneamente SALITA e DISCESA finchè il motore fa un piccolo movimento nei due sensi. La posizione intermedia è memorizzata



RICHIAMARE LA POSIZIONE INTERMEDIA

Premere e tenere premuto STOP per almeno 3 secondi.



CANCELLARE LA POSIZIONE INTERMEDIA

Premere contemporaneamente SALITA e DISCESA finchè il motore fa un piccolo movimento nei due sensi di rotazione.

