
ULTRA LEISE BATTERIEBETRIEBENE MOTOREN



Motor mit kompaktem Kopf und integriertem integrierte Batterie. Netzkabel und externe Antenne

XSDC3EX030B
XSDC3EX226B



Motor mit großem Kopf und integriertem Akku. Integrierter Stromanschluss und integrierte Antenne

XSDC3EX030BI
XSDC3EX226BI



Motor mit großem Kopf und integriertem Akku. Externes Stromkabel und integrierte Antenne

XSDC3EX030BC
XSDC3EX226BC



Motor mit großem Kopf und externer Batterie. Integrierter Stromanschluss und Antenne integriert

XSDC3EX030BE
XSDC3EX226BE

ULTRA LEISE MOTOREN MIT EXTERNER STROMVERSORGUNG



Motor mit kompaktem Kopf und externer Antenne

XSDC3EX128 **XSDC3EX228**
XSDC3DX128 **XSDC3DX228**
XSDC3ED128 **XSDC3ED228**



Motor mit integrierter Antenne

Ver. L
XSDC3EX128L **XSDC3EX228L**
XSDC3DX128L **XSDC3DX228L**
XSDC3ED128L **XSDC3ED228L**

INDEX

SICHERHEIT

TECHNISCHE DATEN

INSTALLATION

ELEKTRISCHE VERBINDUNG

SCHLAFMODUS

SENDER EINLERNEN

SENDER HINZUFÜGEN

ÄNDERN DER DREHRICHTUNG

SENDER LÖSCHEN

MOTORENSPEICHER ZURÜCKSETZEN

ENDLAGEN

ENDLAGEN - DRY CONTACTS

ZWISCHENPOSITION

SICHERHEIT

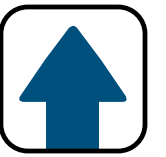


ES IST SEHR WICHTIG FÜR DIE SICHERHEIT DER PERSONEN, DASS DIESE EINLEITUNGEN AUFMERKSAM BEFOLGT SIND. DIESE EINBAUANLEITUNGEN AUFBEWAHREN. WICHTIG:

- Beachten Sie den Rollladen während der Fahrt und Personen fernhalten, bis er in Bewegung ist.
- Es ist häufig zu kontrollieren, ob es Ungleichgewichte, Verschleißerscheinungen oder Kabelbeschädigungen gibt. Für den Fall, dass Reparaturen oder Wartungen nötig sind, betreiben Sie den Motor nicht.
- Für den Einsatz auf Markisen ist ein horizontaler Abstand von mindestens 0,4 m zwischen dem vollständig ausgerollten angetriebenen Teil und jeglichem festverlegten Gegenstand einzuhalten.
- Das Gerät ist nicht zur Verwendung bestimmt, von Personen (einschließlich Kinder), deren physische, sensorische oder geistige Fähigkeiten reduziert sind, oder von Personen, die an Erfahrung oder Kenntnis mangeln. Diese Kategorien von Personen benötigen Aufsicht und Anweisungen zur Benutzung des Systems durch die Vermittlung einer Person, die verantwortlich für ihre Sicherheit ist.
- Kinder sollten beaufsichtigt werden, um sicherzustellen, dass sie nicht mit dem Gerät und/oder festen Steuereinrichtungen spielen.
- Fest montierte Steuereinrichtungen müssen sichtbar angebracht werden.

WARNUNG: Batterien und elektrische Bauteile enthalten Schadstoffe. Entsorgen Sie sie nach dem Entfernen bei speziellen Sammelstellen für Altbatterien und Elektrogeräte zum Recycling.

TECHNISCHE DATEN



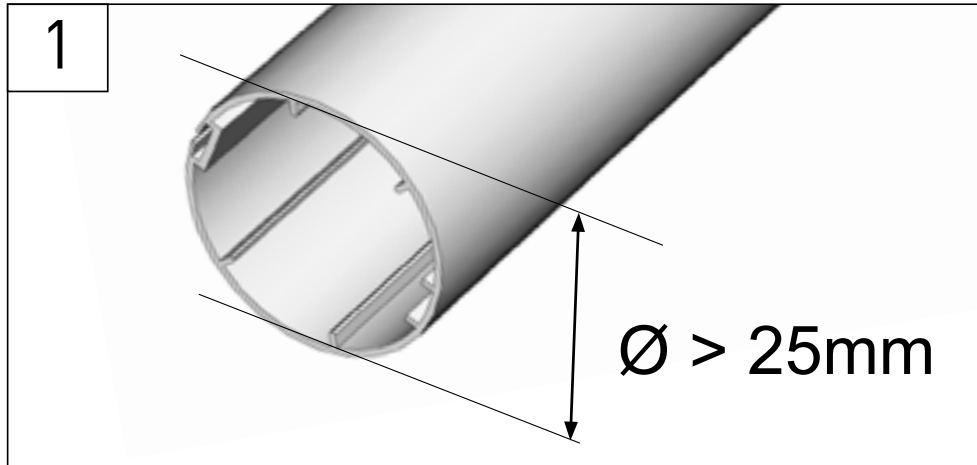
	XSDC3EX030W	XSDC3EX030B XSDC3EX030BI XSDC3EX030BE XSDC3EX030BC	XSDC3EX226B XSDC3EX226BI XSDC3EX226BE XSDC3EX226BC
Typ	Stromversorgung extern 12VDC*	Integrierte Batterie Lithium-Ionen (externe Batterie für BE-Version)	Integrierte Batterie Lithium-Ionen (externe Batterie für BE-Version)
Versorgung	12VCC	12VDC	12VDC
Drehmoment	1.1 Nm	1.1 Nm	2 Nm
Drehzahl	30 rpm	30 rpm	26 rpm
Leistung	15 W	15 W	18 W
Absorption	1.40 A (Stand-by 300 µA)	1.40 A	1.60 A
Endschalterkapazität	70	70	70

*WARNUNG: Der interne Regler arbeitet bis zu einer maximalen Spannung von 15VCC

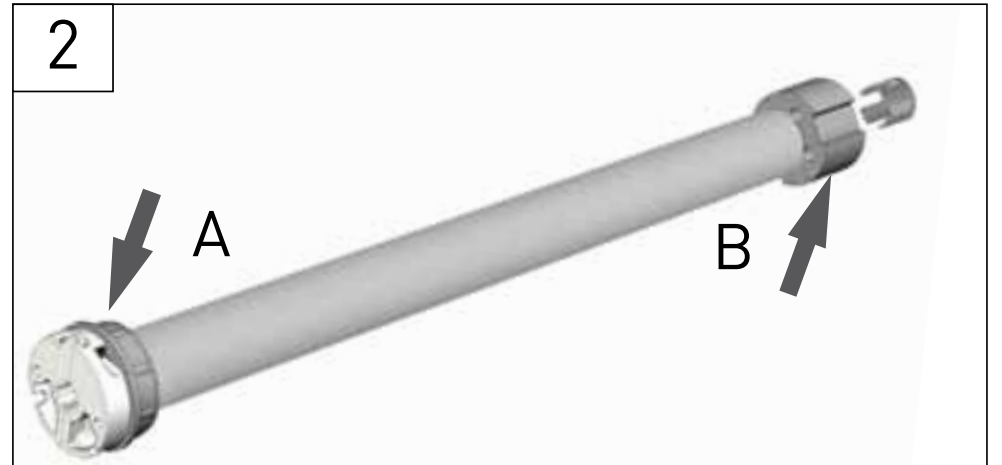
	XSDC3EX128 XSDC3DX128 XSDC3ED128	XSDC3EX228 XSDC3DX228 XSDC3ED228
Typ	Stromversorgung extern 24VDC	Stromversorgung extern 24VDC
Versorgung	24VDC	24VDC
Drehmoment	1.5 Nm	2 Nm
Drehzahl	28 rpm	28 rpm
Leistung	22 W	25 W
Absorption	0.90 A	1.10 A
Endschalterkapazität	35	35

Frequenz	868.30 MHz
Einschalter	6 min
Isolationsklasse	III
Betriebstemperatur	0°C / +60°C
Schutzgrad	IP 20

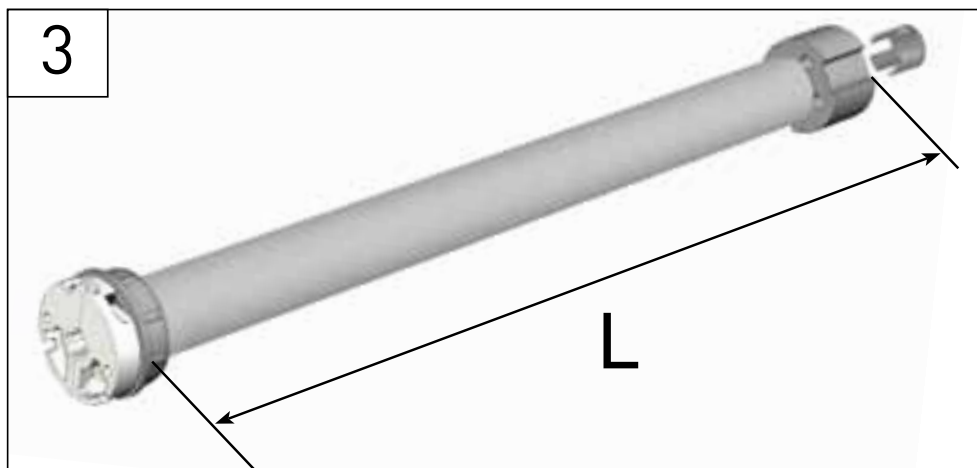
INSTALLATION



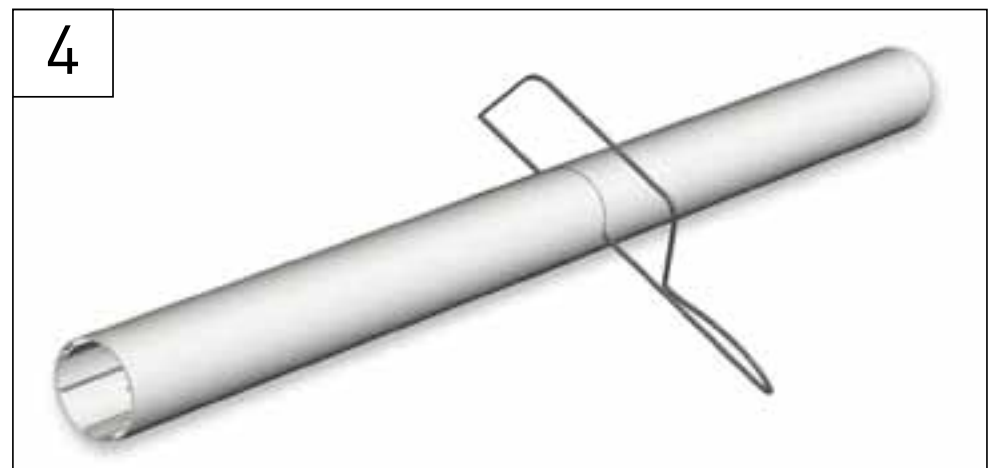
Prüfen Sie, ob der Innendurchmesser des Rohrs mehr als 25 mm beträgt.



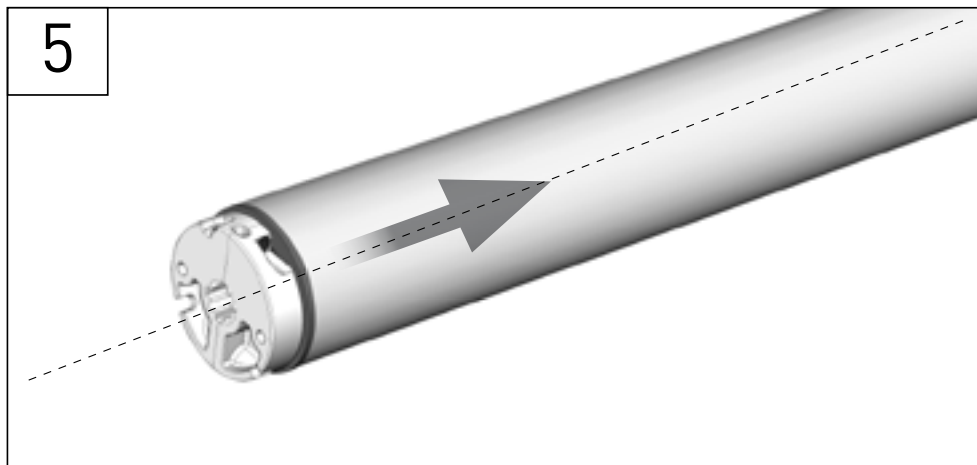
Setzen Sie den Adapter (B) und die Krone (A) ein, um den Motor an das Rolladenrohr anzupassen.



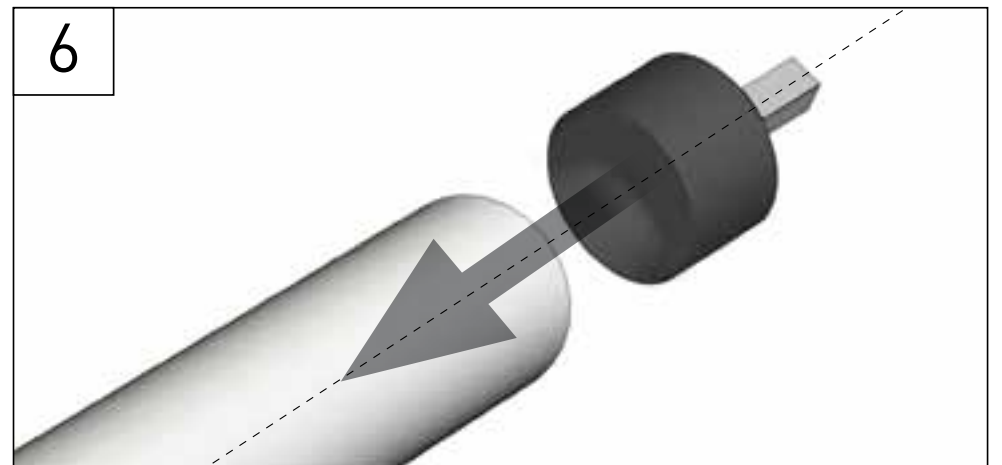
Messen Sie die Länge (L) zwischen der Innenkante des Motorkopfes und der Kante des Motorrades.



Schneiden und schleifen Sie das Rohr auf die gewünschte Länge und entfernen Sie eventuelle Späne.



Den Motor in das Rohr einsetzen



Führen Sie die Klemme in das Rohr ein und sichern Sie sie, falls erforderlich.



Schrauben Sie die Befestigungsplatte auf den Motorkopf



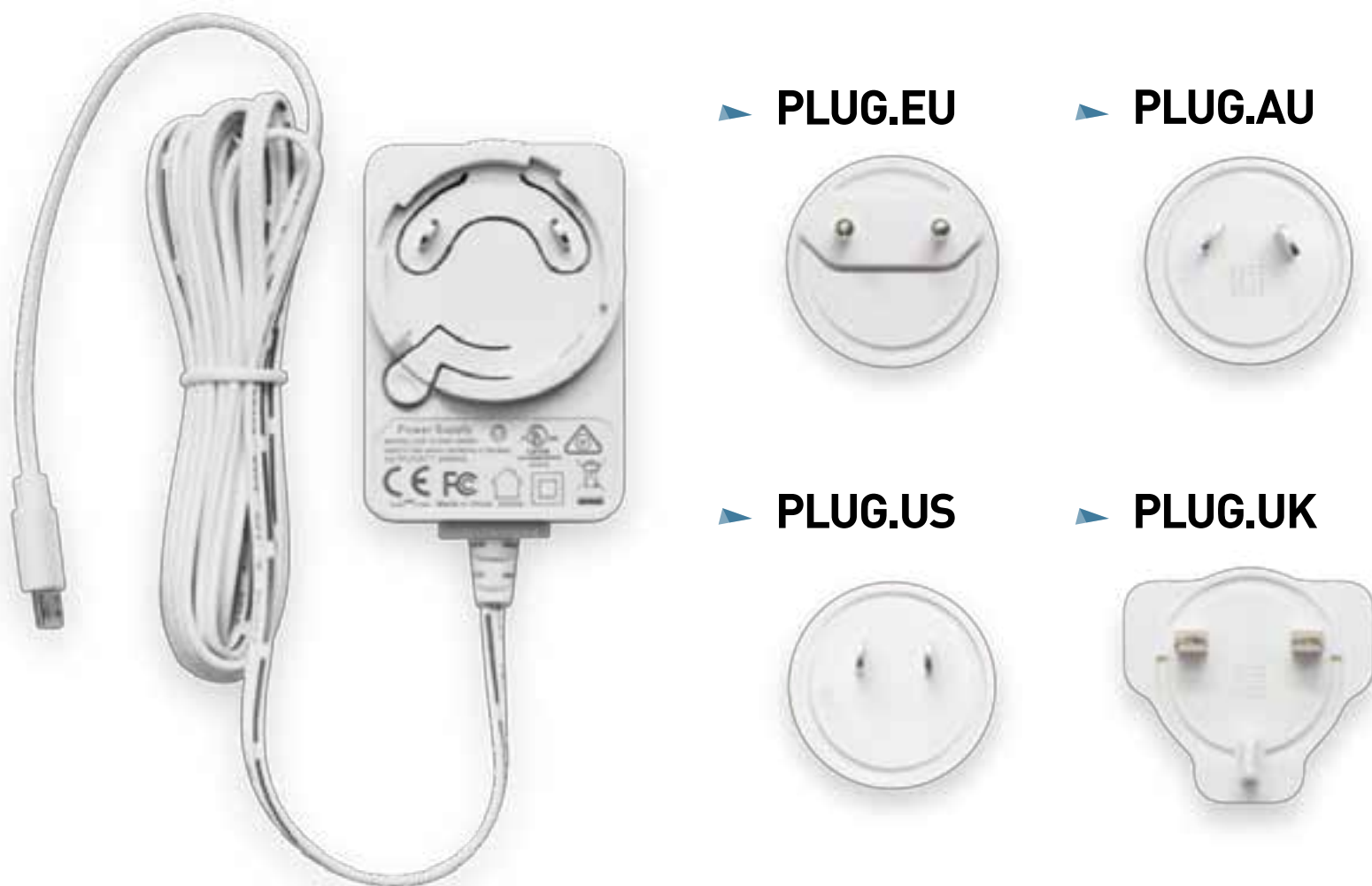
Montieren Sie das motorisierte Rohr an der Halterung



BATTERIEBETRIEBENE MOTOREN

ACHTUNG: Der Motor wird mit einer 30%igen Ladung geliefert. Verwenden Sie das von Gaposä empfohlene Ladegerät, um die Batterie vollständig aufzuladen, und fahren Sie mit der Installation fort.

1. Schließen Sie das Batterieladegerät an das Stromnetz an.
2. Verbinden Sie das Ladegerät mit dem Motorstromkabel
3. Die LED am Ladegerät zeigt an
 - Dauerhaftes Rot = Laden
 - Dauerhaft grün = Ladevorgang abgeschlossen
4. Wenn der Ladevorgang abgeschlossen ist (ca. nach 3,5 Stunden), trennen Sie das das Ladegerät und bewahren Sie es für eine spätere Verwendung auf.



Ladegerät für Li-Ion Akkus
(cod. BC12)

Eingangsspannung: 100-240 VAC - 50/60 Hz - 0.5 A Max

Ausgangsspannung: 12.6 VDC - 1000 mA

Kabellänge: 300 cm



MOTOREN MIT EXTERNER STROMVERSORGUNG 24VDC

1. Schließen Sie das Netzteil an das Stromnetz an.
2. Schließen Sie das Stromkabel an den Motor an.

VORSICHT

- Stellen Sie sicher, dass das Kabel in gutem Zustand ist.
- Achten Sie darauf, dass das Kabel nicht mit Metallgegenständen in Berührung kommt.

ANMERKUNGEN

- Kabel, die durch Metallwände geführt werden, müssen angemessen geschützt und isoliert sein.
- Achten Sie darauf, dass keine Kabel in der Nähe beweglicher Teile verlegt werden. Lassen Sie das Netzkabel an einer zugänglichen Stelle, damit es leicht ausgetauscht werden kann



▶ PLUG.EU



▶ PLUG.AU



▶ PLUG.US



▶ PLUG.UK



Schaltnetzteil

(cod. TRASDC3)

Eingangsspannung: 100-240 VAC - 50/60 Hz - 1.5 A Max

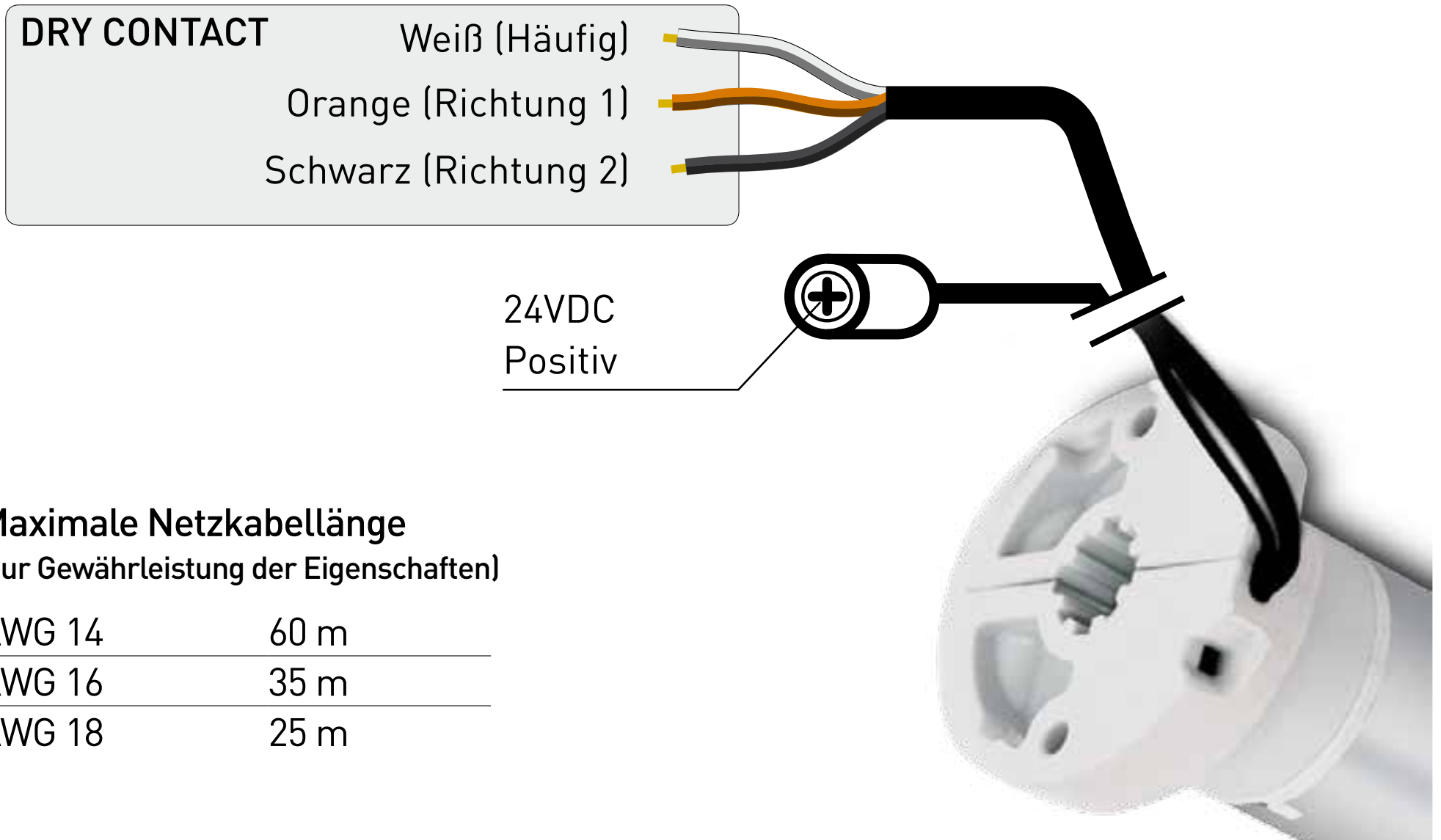
Ausgangsspannung: 24 VDC - 2.0 A

Größen: 46 x 88 x 38 mm

Kabellänge: 300 cm



MOTOREN MIT EXTERNER STROMVERSORGUNG UND TROCKENKONTAKTEN

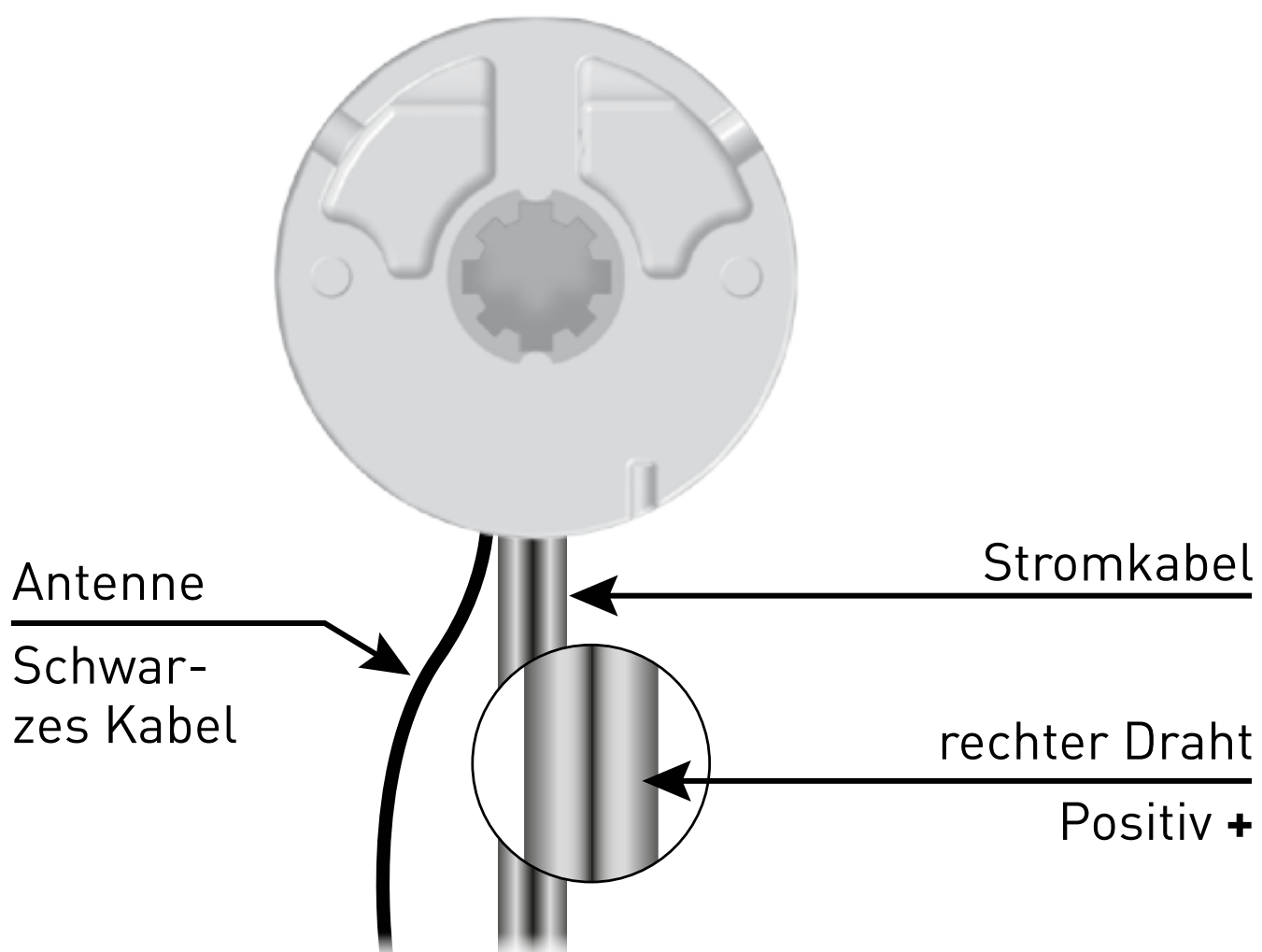


Maximale Netzkabellänge
(zur Gewährleistung der Eigenschaften)

AWG 14	60 m
AWG 16	35 m
AWG 18	25 m

MOTOREN MIT EXTERNER STROMVERSORGUNG 12VCC

ATTENZIONE: il regolatore interno lavora fino a massimo 15VCC



SCHLAFMODUS

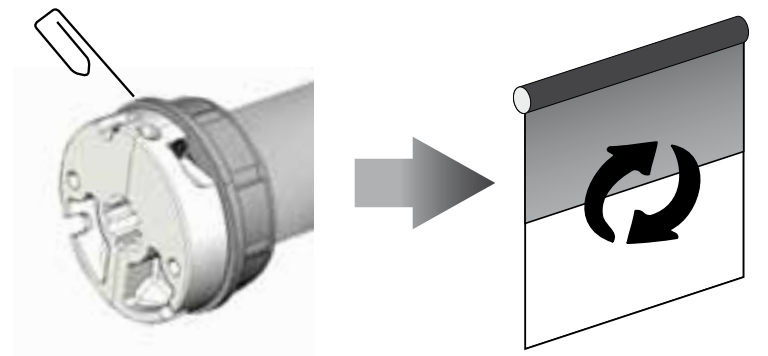


(nur für Motoren mit eingebauten Batterien)

Der Ruhemodus ist ein Motorzustand, der den Motorbetrieb während der Bewegung und Installation verhindert.

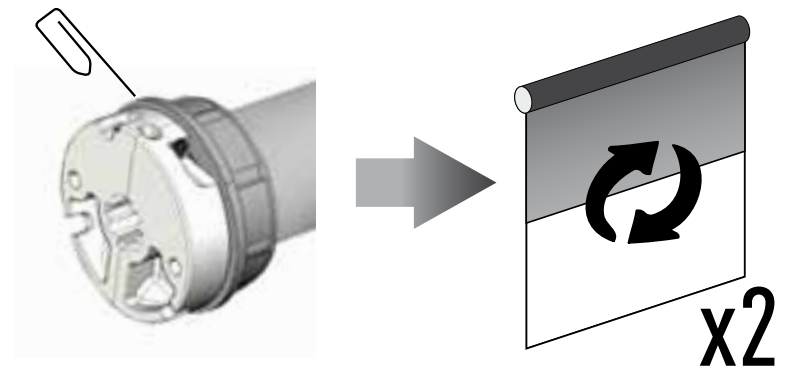
Den Motor aufwecken

Drücken Sie kurz die Taste am Motorkopf
Motor führt eine kurze Bewegung aus



Aktivieren des Schlafmodus

Drücken Sie kurz die Taste am Motorkopf
Der Motor macht 2 kurze Bewegungen



Hinweis: Weitere kurze Betätigungen der Taste aktivieren oder deaktivieren den Motor nacheinander.

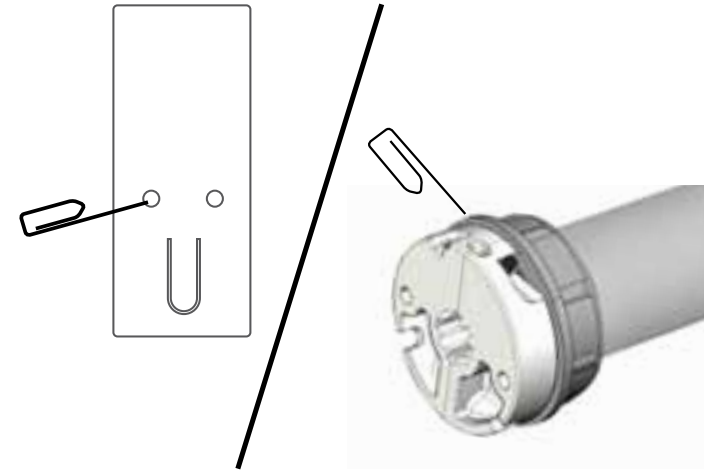
ACHTUNG: Bei einer Installation mit mehreren XSDC-Motoren mit integrierten Batterien muss jeweils ein Motor reaktiviert und mit seinem Sender gekoppelt werden, bevor der nächste Motor reaktiviert wird.



SENDER EINLERNEN

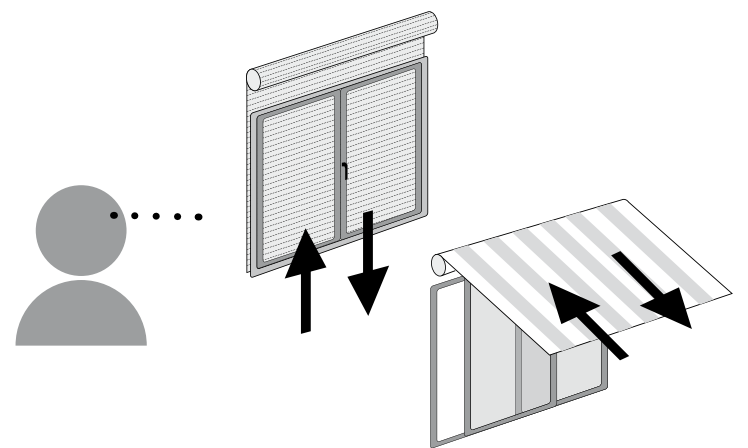
1

Drücken und halten Sie die PROG-TX-Taste (auf der Rückseite des Senders oder am Motorkopf), bis sich der Motor zu bewegen beginnt.



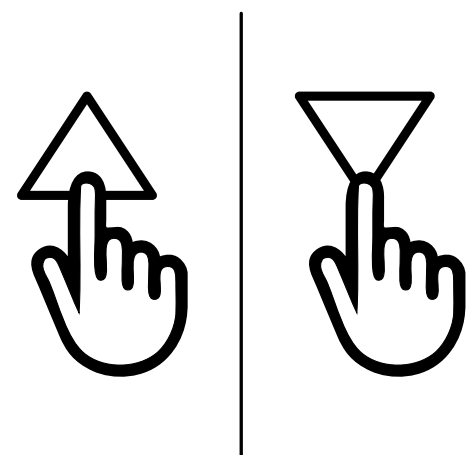
2

Überprüfen Sie die Drehrichtung des Motors, lösen Sie PROG-TX (der Motor stoppt).



3

Drücken Sie die TASTE AUF oder AB innerhalb von 5 Sekunden (abhängig von der Bewegung des Motors). Auf diese Weise wurde der Sender gespeichert und mit der Drehrichtung des Motors synchronisiert.

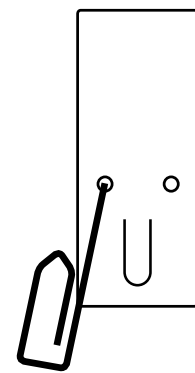




SENDER HINZUFÜGEN

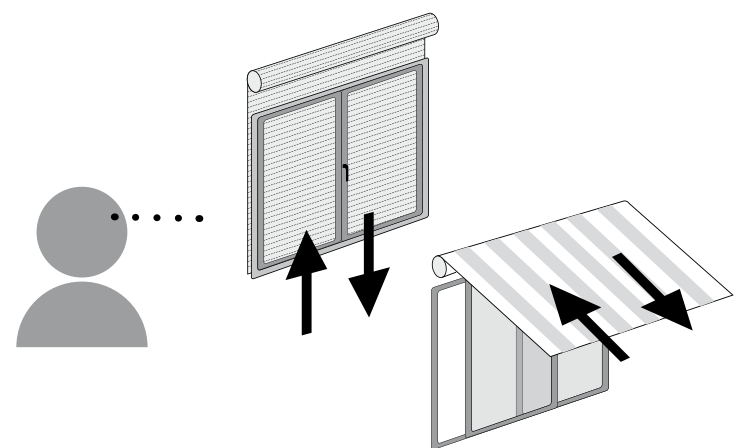
1

Drücken und halten Sie die PROG-TX-Taste eines **Senders, der bereits programmiert wurde**, bis sich der Motor in Bewegung setzt.



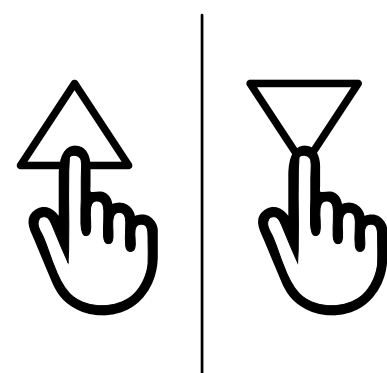
2

Überprüfen Sie die Drehrichtung des Motors, lösen SIE PROG-TX (der Motor stoppt).



3

Drücken Sie innerhalb von 5 Sekunden die AUF- oder AB-Taste (abhängig von der Bewegung des Motors) des Senders, den **Sie hinzufügen möchten**.
Auf diese Weise wurde der neue Sender gespeichert und mit der Drehrichtung des Motors synchronisiert.





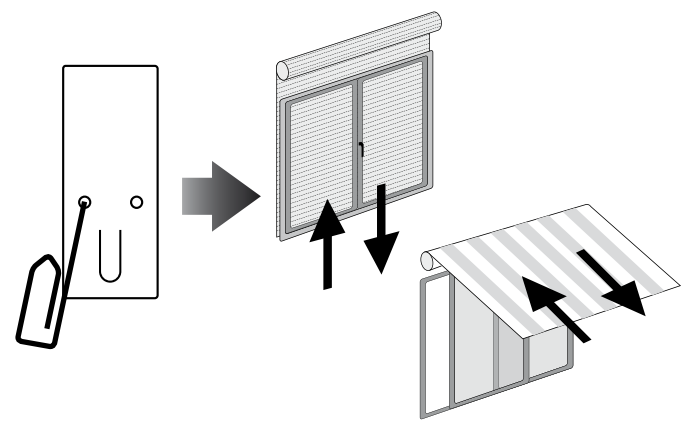
ÄNDERN DER DREHRICHTUNG

WICHTIG: Die Richtungsänderung muss vor dem Einstellen der Endlagen vorgenommen werden, andernfalls werden diese gelöscht.

Durch Drücken von AUF oder AB muss der Motor **AUFFAHREN** bzw. **ABFAHREN**. Andernfalls, um die Drehrichtung zu ändern:

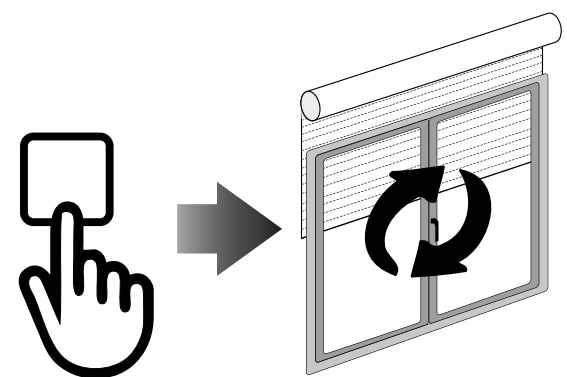
1

Drücken und halten Sie PROG-TX so lange, bis sich der Motor in Bewegung setzt.



2

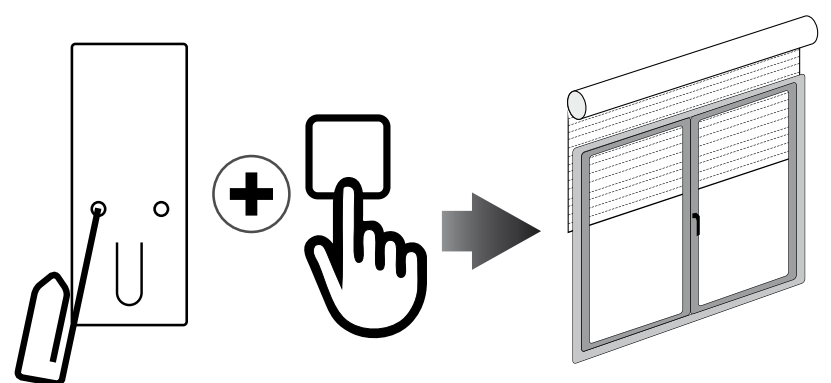
Drücken Sie STOP: Der Motor macht eine kleine Bewegung in beide Richtungen. Die Drehrichtung wurde umgekehrt.



SENDER LÖSCHEN

Gleichzeitig PROG-TX und STOP Taste des zu löschenden Senders drücken bis der Motor eine kleine Bewegung in beide Richtungen macht.

Hinweis: Nur der in diesen Ablauf verwendete Sender wird aus dem Speicher entfernt.

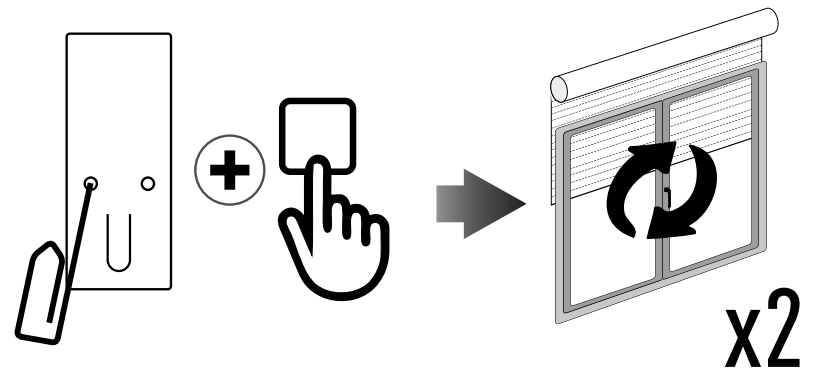




MOTORENSPEICHER ZURÜCKSETZEN MOTOREN MIT EXTERNER STROMVERSORGUNG 24VDC

OPTION 1 - Mit einem bereits programmierten Sender

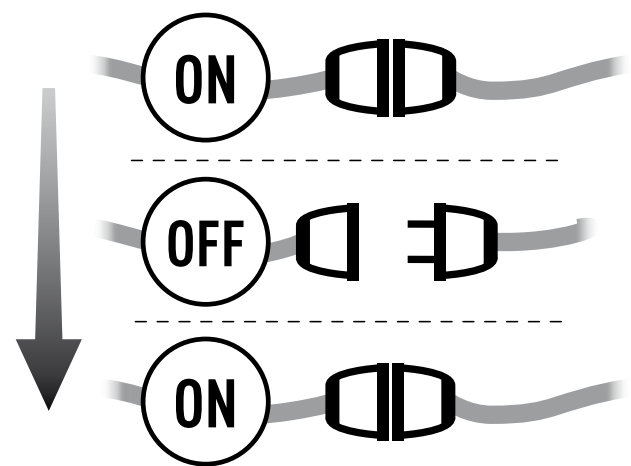
Mit einem bereits programmierten Sender, drücken und halten Sie die Prog-TX und STOP-Taste gedrückt bis der Motor zuerst in beide Drehrichtungen kurz fährt und kurz danach, eine Sekunde längere Bewegung in beiden Drehrichtungen macht. Der Speicher ist nun leer.



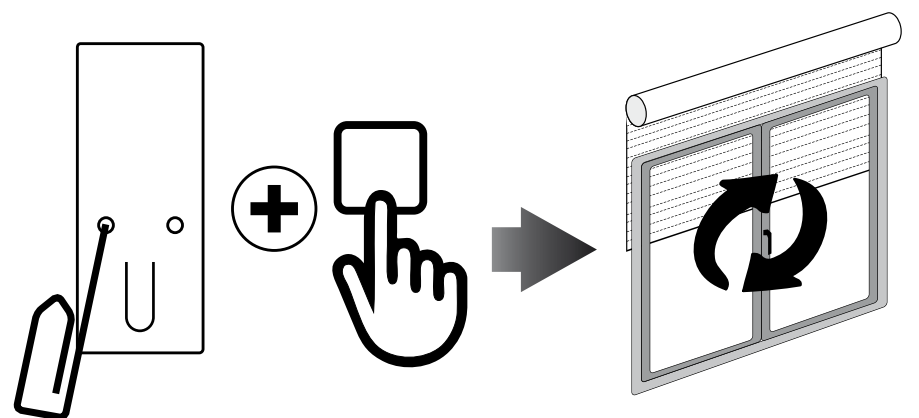
OPTION 2 - Ohne bereits programmierten Sender

1

Entfernen Sie die Stromversorgung des Motors, und schließen Sie ihn dann wieder an.

**2**

Halten Sie PROG-TX und STOP innerhalb von 8 Sekunden mit einem GAPOSA-Sender so lange gedrückt, bis der Motor eine längere Bewegung macht. Der Speicher wird löscht.

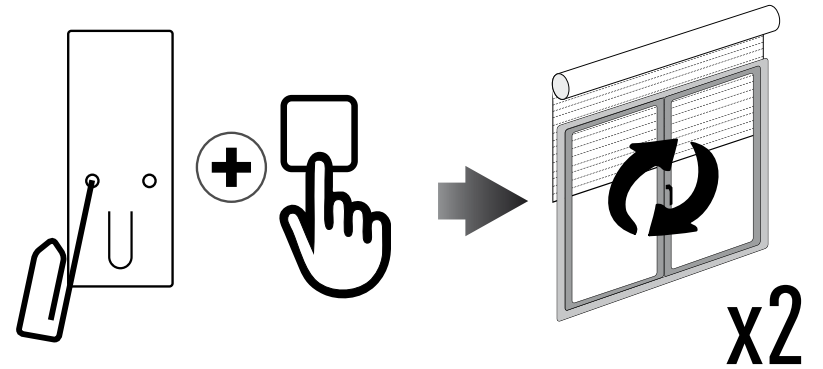




MOTORENSPEICHER ZURÜCKSETZEN BATTERIEBETRIEBENE MOTOREN

OPTION 1 - Mit einem bereits programmierten Sender

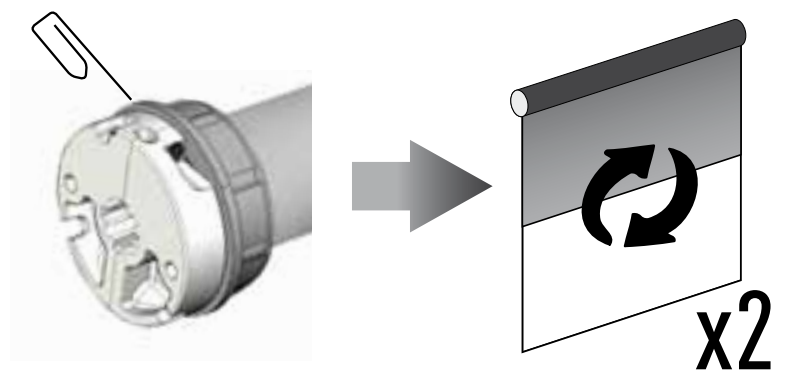
Mit einem bereits programmierten Sender, drücken und halten Sie die Prog-TX und STOP-Taste gedrückt bis der Motor zuerst in beide Drehrichtungen kurz fährt und kurz danach, eine Sekunde längere Bewegung in beiden Drehrichtungen macht. Der Speicher ist nun leer.



OPTION 2 - Ohne bereits programmierten Sender

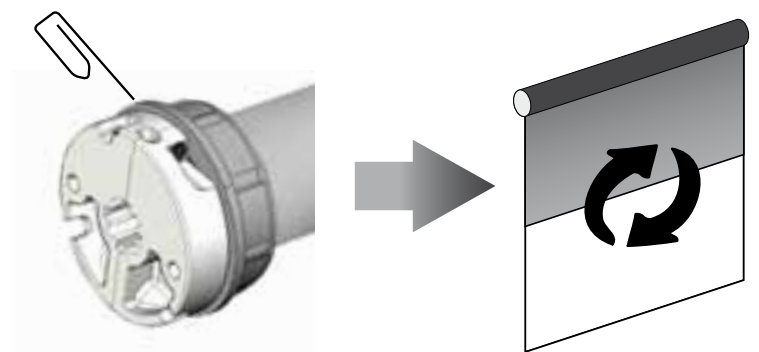
1

Aktivieren Sie den Schlafmodus durch Drücken der Taste am Motorkopf (der Motor macht 2 Bewegungen)



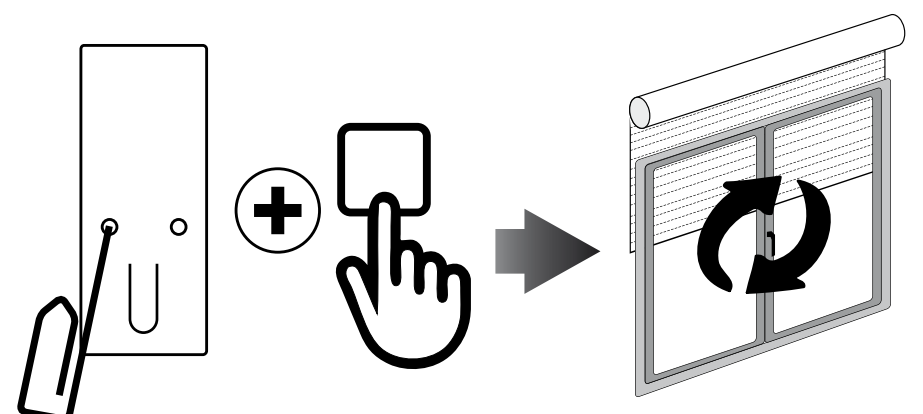
2

Reaktivieren Sie den Motor durch Drücken der Taste am Motorkopf (der Motor macht 1 Bewegung)



3

Halten Sie PROG-TX und STOP innerhalb von 8 Sekunden mit einem GAPOSA-Sender so lange gedrückt, bis der Motor eine längere Bewegung macht.
Der Speicher wird gelöscht.

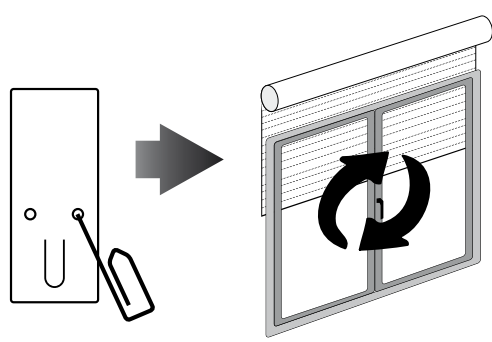
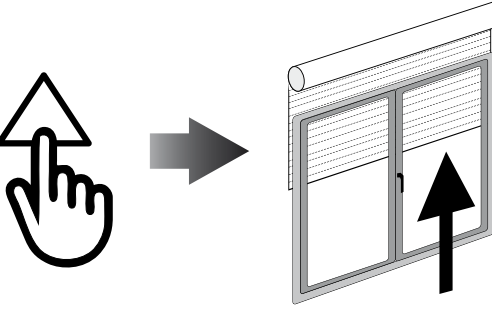
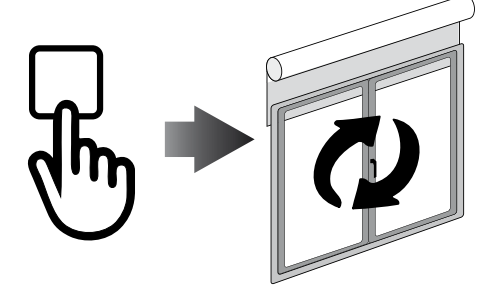
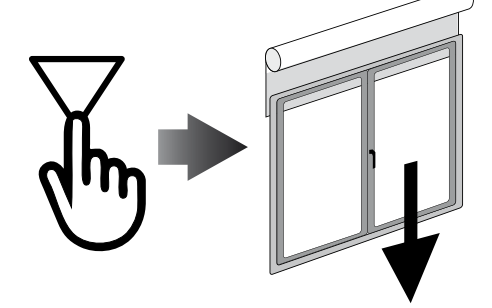
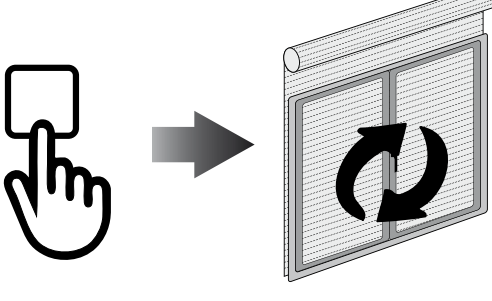


ENDLAGEN



ENDLAGEN EINSTELLEN

WARNUNG: OBERE ENDLAGE IMMER ZUERST EINZUSTELLEN

1	<p>Halten Sie PROG-FC gedrückt, bis der Motor eine kleine Bewegung in beide Drehrichtungen macht.</p> <p>Hinweis: Während der Programmierphase werden die Abläufe nach dem "Totmann-Prinzip" durchgeführt.</p>	
2	<p>Drücken und halten Sie AUF-Taste bis Sie die gewünschte OBERE-Endlage erreichen.</p>	
3	<p>Drücken Sie STOP, um die gewünschte OBERE-Endlage zu bestätigen. Der Motor macht eine kleine Bewegung.</p>	
4	<p>Drücken und halten Sie AB-Taste bis Sie die gewünschte UNTERE-Endlage erreichen.</p>	
5	<p>Drücken Sie STOP, um die gewünschte UNTERE-Endlage zu bestätigen. Der Motor macht eine kleine Bewegung.</p>	

Hinweis: Eine genauere Einstellung der UNTERE- und OBERE Endlage kann durch ein zweites Drücken von PROG-FC vorgenommen werden: Der Motor bewegt sich in kleinen Schritten, bis er die gewünschte Endlage erreicht. Drücken Sie STOP, um die Position zu bestätigen.

EINSTELLUNG EINES EINZELNEN ENDSCHALTERS



Wenn es notwendig ist, die Einstellung der Endschalter zu ändern, nachdem der Einstellvorgang durchgeführt wurde, können die einzelnen Endschalter geändert werden. Der Motor kann sich in jeder Position befinden, um einzelne Endschaltereinstellungen vorzunehmen.

Während der Programmierungsphase werden die Vorgänge "von Mann zu Mann" durchgeführt.

ENDSCHALTER OBEN

1	Halten Sie die Taste PROG-FC auf der Rückseite der Fernbedienung und die Taste UP gedrückt, bis der Motor eine kurze Bewegung macht.	
2	Halten Sie die AUF-Taste gedrückt und warten Sie, bis die gewünschte AUF-Endschalterposition erreicht ist.	
3	Drücken Sie STOP, um die gewünschte AUF-Endposition zu bestätigen. Der Motor macht eine kurze Bewegung.	

EINSTELLUNG EINES EINZELNEN ENDSCHALTERS

2/2



ENDSCHALTER ABWÄRTS

1	Halten Sie die Taste PROG-FC auf der Rückseite der Fernbedienung und die Taste DOWN gedrückt, bis der Motor eine kurze Bewegung macht.	
2	Halten Sie die Taste AB gedrückt, bis die gewünschte Endschalterstellung AB erreicht ist.	
3	Drücken Sie STOP, um die gewünschte AB-Endposition zu bestätigen. Der Motor macht eine kleine Bewegung.	

MOTOREN MIT TROCKENKONTAKTEN

ENDLAGEN



Die Bewegung des Motors ist nur und ausschließlich bei Anwesenheit des Menschen über Trockenkontaktsteuerungen zulässig.

1	Position in der Mitte des Hubs	
2	Drücken Sie die Taste am Kopf für etwa 1 Sekunde, der Motor macht eine kleine Bewegung	
3	Fahren Sie bei den Trockenkontaktsteuerungen die Position für den Öffnungsendschalter an.	
4	Bestätigen Sie die Endposition durch Drücken der Taste am Kopf für ca. 1 Sekunde, eine kleine Bewegung bestätigt die Speicherung.	
5	Fahren Sie bei der Steuerung mit Trockenkontakt in die Position für den schließenden Endschalter.	
6	Bestätigen Sie die Endposition durch Drücken der Taste am Kopf für ca. 1 Sekunde, eine kleine Bewegung bestätigt die Speicherung.	

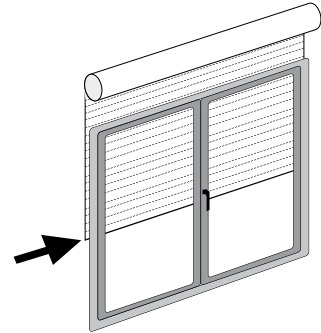
ZWISCHENPOSITION



ZWISCHENPOSITION EINSTELLEN

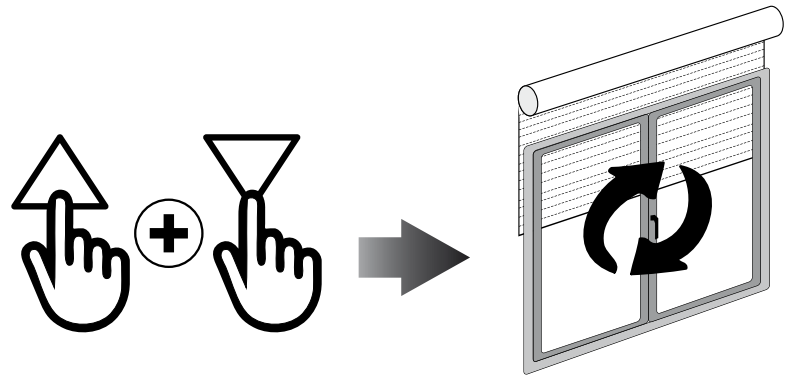
1

Fahren Sie den Behang in die gewünschte Zwischenposition



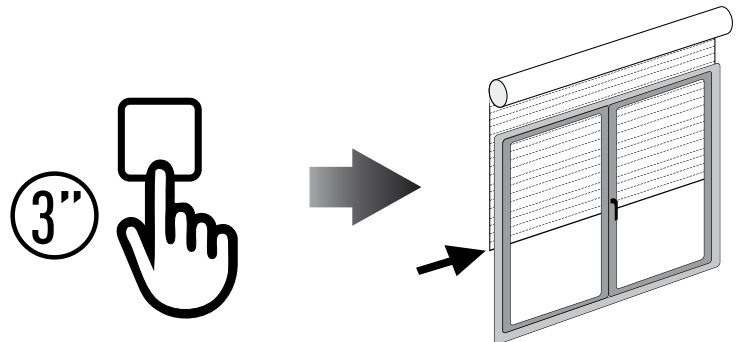
2

Drücken Sie dann gleichzeitig die AUF- und AB-Taste (3), bis der Motor eine kleine Bewegung in beide Richtungen macht. Die Zwischenposition ist gespeichert.



AUFRUFEN DER ZWISCHENPOSITION

Halten Sie STOP mindestens 3 Sekunden lang gedrückt



LÖSCHEN DER ZWISCHENPOSITION

Drücken Sie gleichzeitig die AUF- und AB-Taste, bis der Motor eine kleine Bewegung in die beiden Drehrichtungen macht.

