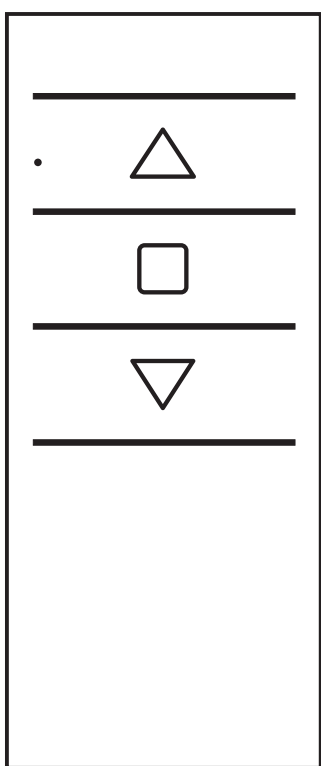


EMITTO SMART LINE

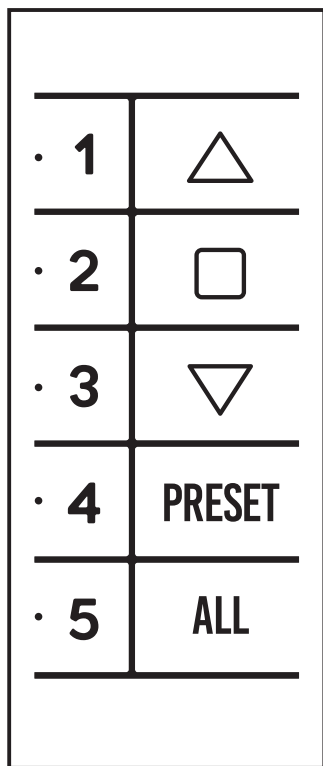


Trasmittitori

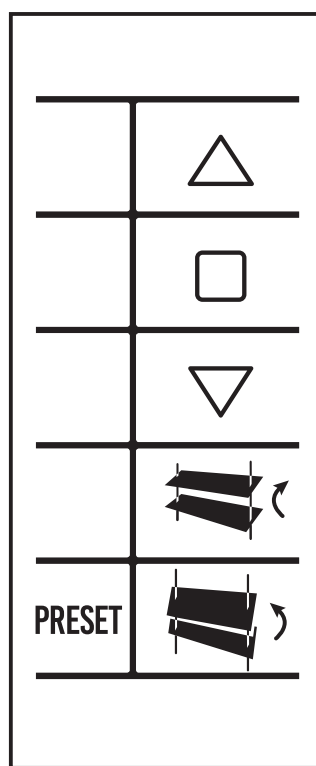
I trasmettitori EMITTO SMART LINE consentono il comando di uno o più motori con ricevente installati su tende, avvolgibili o screen.



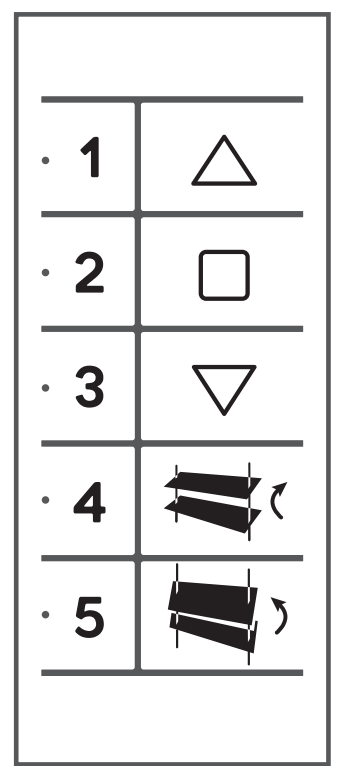
1 CANALE



5 CANALI
PRESET / ALL



1 CANALE
TILTING / PRESET



5 CANALI
TILTING

INDICE

DETTAGLI TECNICI

PULSANTIERE

SUPPORTI

MEMORIZZAZIONE DI UN TRASMETTITORE

AGGIUNTA DI UN TRASMETTITORE

CAMBIO DEL SENSO DI ROTAZIONE

CANCELLAZIONE DI UN TRASMETTITORE

RESET DELLA MEMORIA DEL MOTORE

SETTAGGIO FINECORSO

POSIZIONE INTERMEDIA

GESTIONE DEI CANALI

SOSTITUZIONE BATTERIA



Batteria	3V mod. CR2032
Canali	1/5
Codifica radio	RC Gaposa
Autonomia minima batteria	2 anni
Frequenza	868,30 MHz
Potenza irradiata	0,150 mW
Grado di protezione	IP40
Raggio portata (int/est)	20 m / 200 m
Temp. di funzionamento	-5°C / +40°C

ATTENZIONE: Non utilizzare motori con radio dove c'è il rischio di radiodisturbi oltre la norma (ad esempio vicino ad aeroporti o ripetitori radio). Il funzionamento può anche essere disturbato da impianti di telecomunicazione e/o da impianti ricetrasmittenti che operano sulle stesse frequenze.

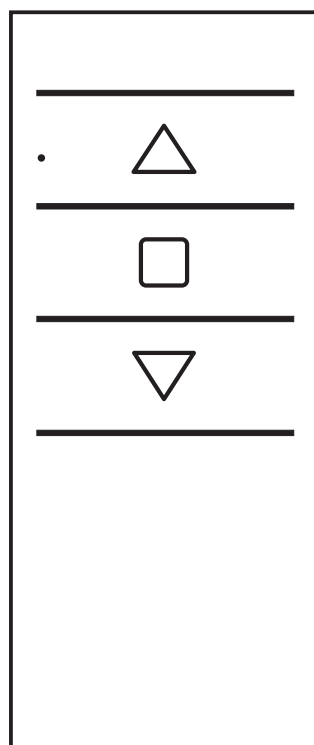
NOTA: Se premendo il tasto, il led non lampeggia occorre sostituire le batterie.

PULSANTIERE

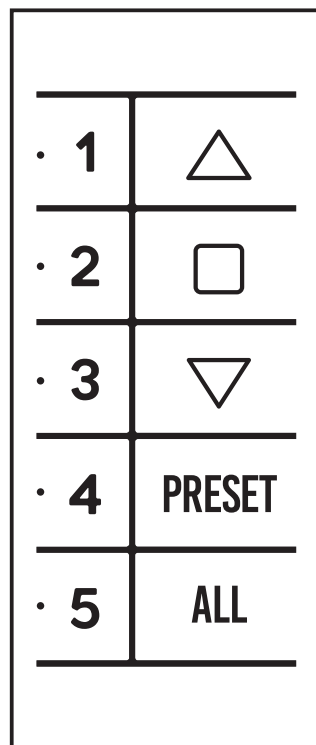
EMITTO SMARTLINE



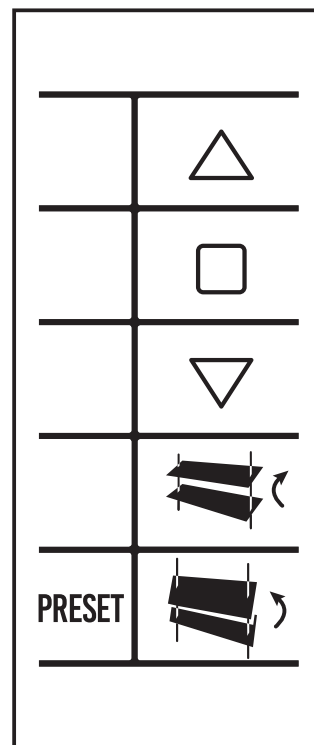
QCTX01



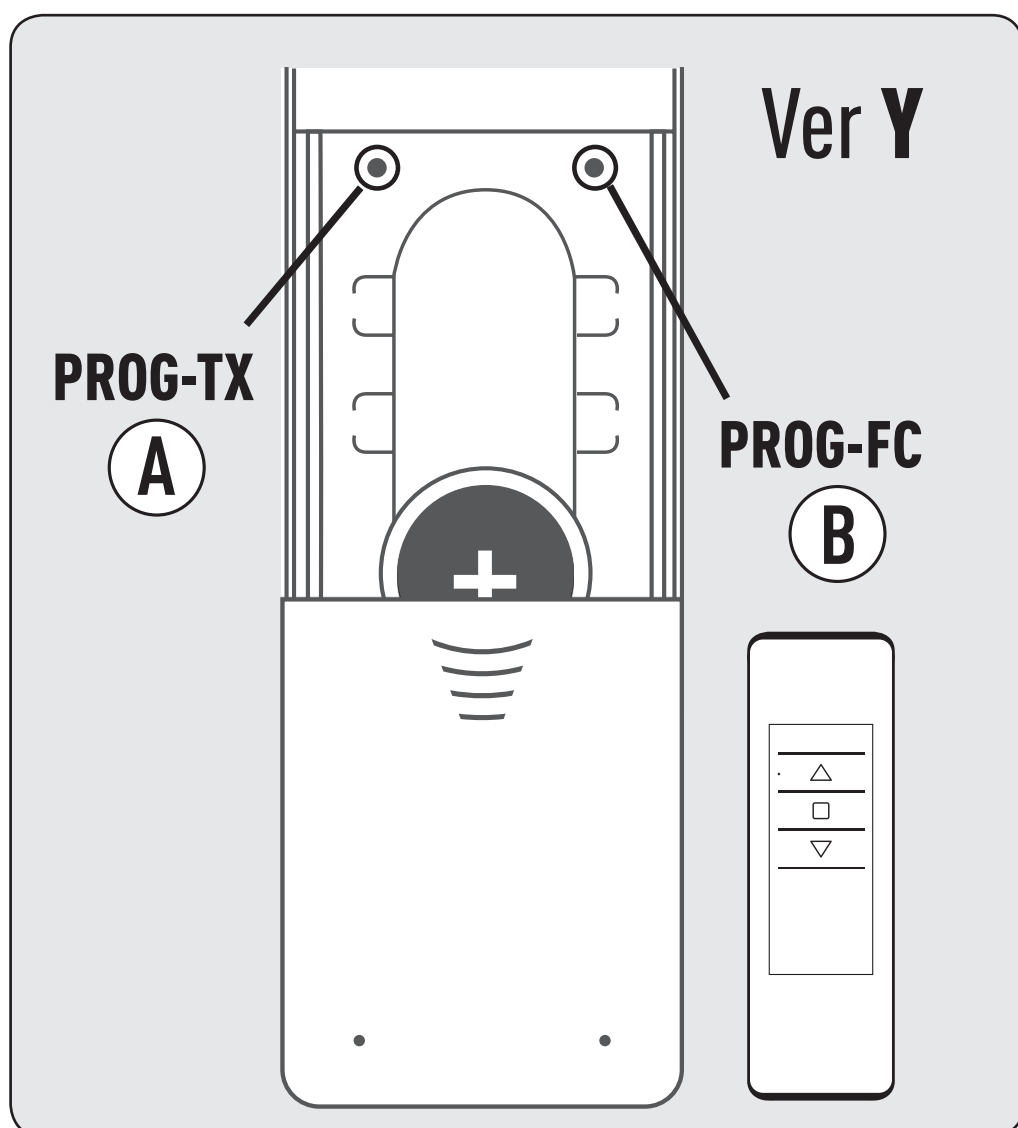
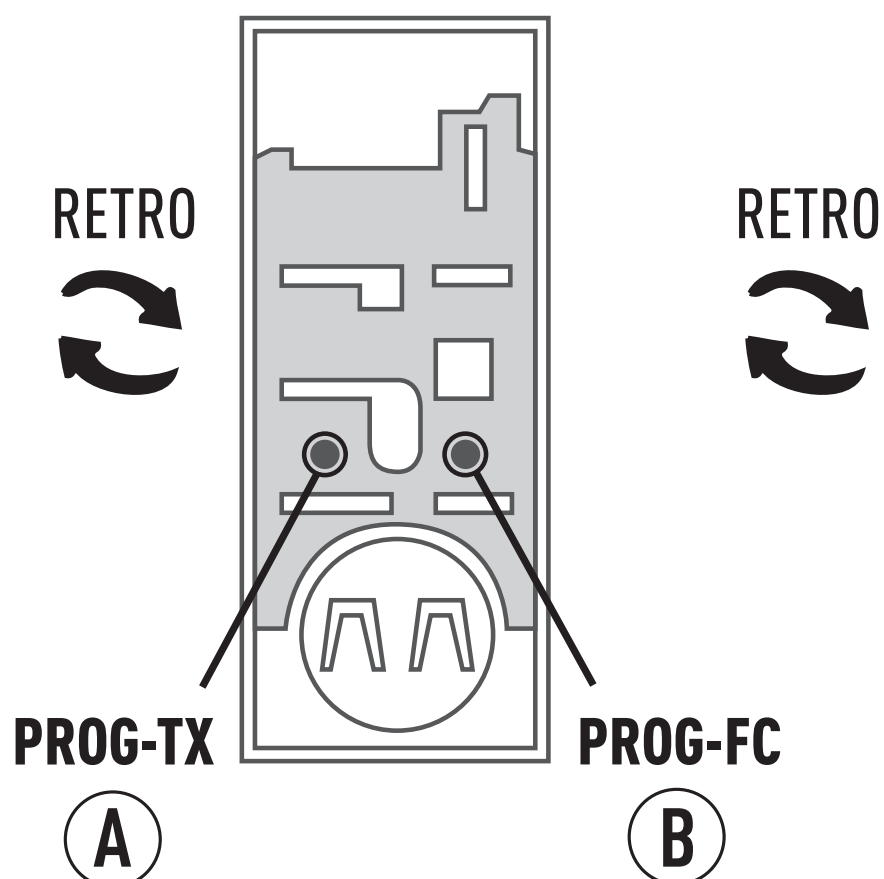
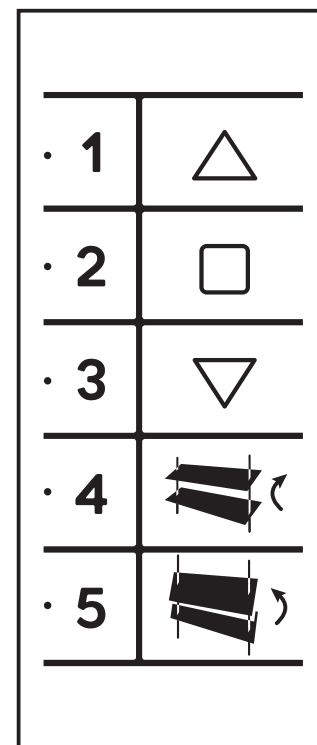
QCTX02



QCTX03



QCTX04



△ SALITA □ STOP ▽ DISCESA

1 2 3
4 5 Selezione canale

Ⓐ **PROG-TX** Programmazione telecomando

PRESET Posizione intermedia

Ⓑ **PROG-FC** Regolazione dei finecorsa

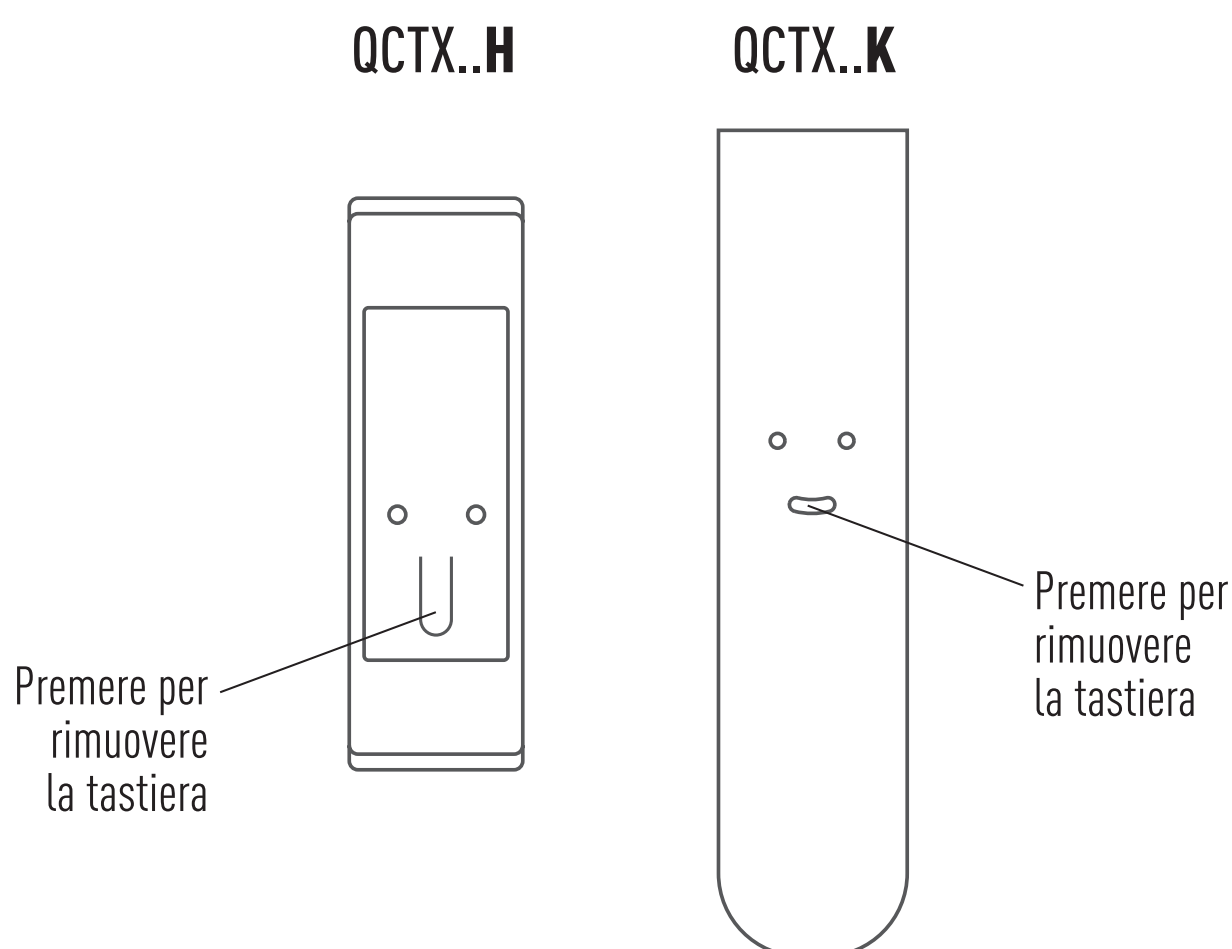
ALL Seleziona tutti i canali



TILTING
Orientamento lamelle



VERSIONI PORTATILI

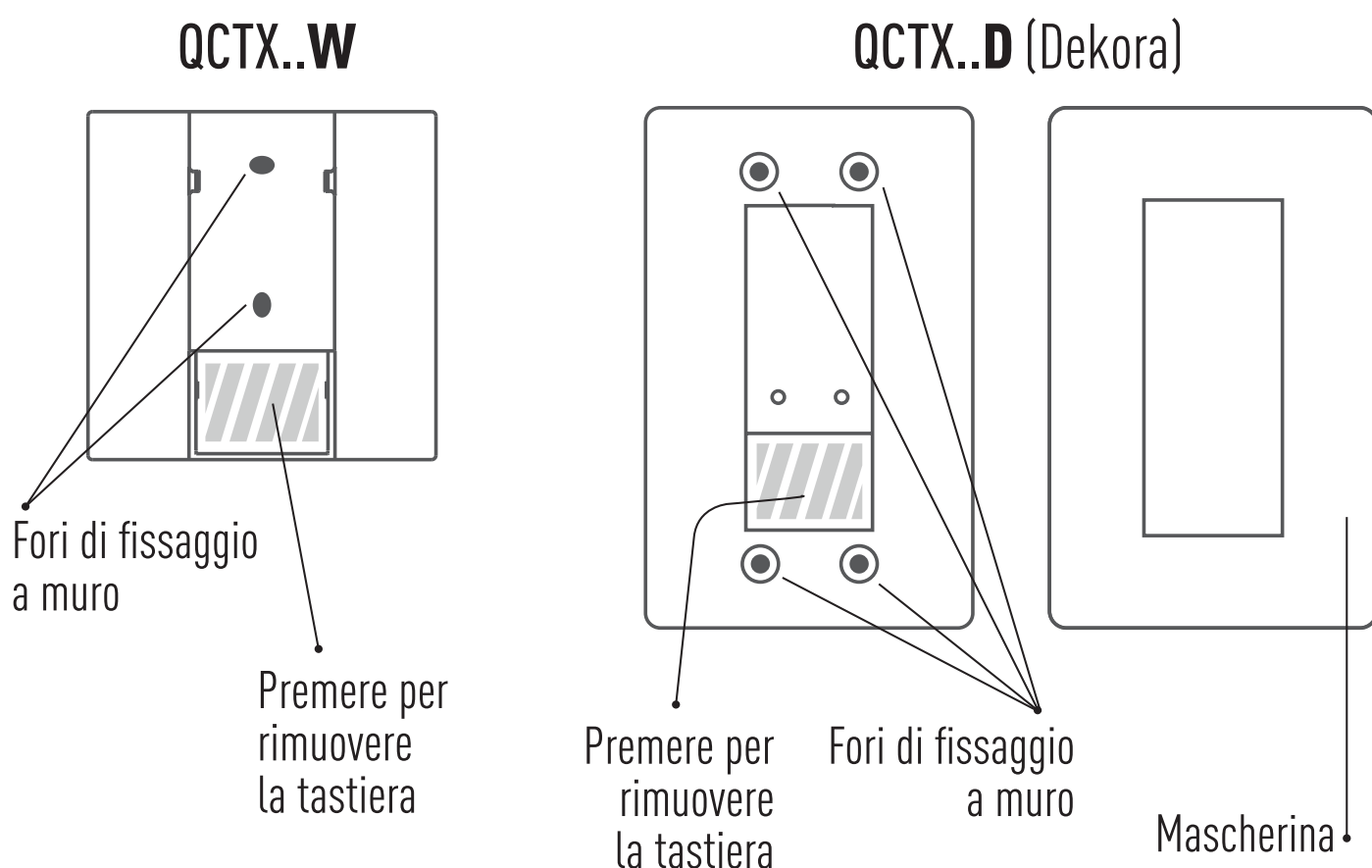


VERSIONI DA PARETE

INSTALLAZIONE A MURO

Fissare il supporto a muro tramite viti (non incluse).
Montare la pulsantiera sul supporto con una leggera pressione fino a sentire un "click".

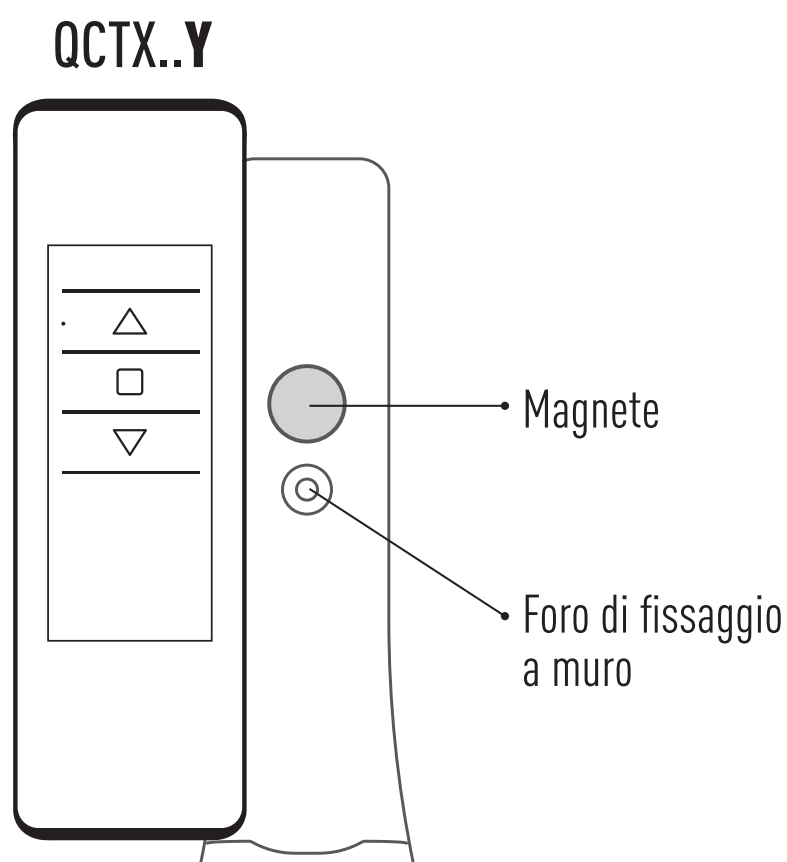
[Versione D] Montare la mascherina sul supporto con una leggera pressione fino a sentire un "click".



VERSIONE PORTATILE/DA PARETE

INSTALLAZIONE A MURO

Fissare il supporto a parete magnetico tramite vite (non inclusa).



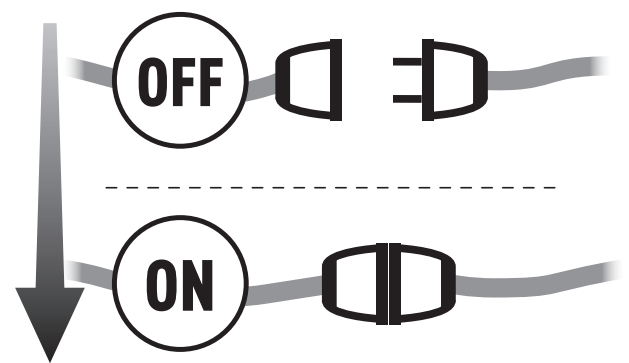


MEMORIZZAZIONE DI UN TRASMETTITORE

ATTENZIONE: Se l'installazione prevede la presenza di più motori con ricevente, nella fase della prima programmazione occorre alimentare **un solo motore alla volta** per evitare qualsiasi interferenza con gli altri.

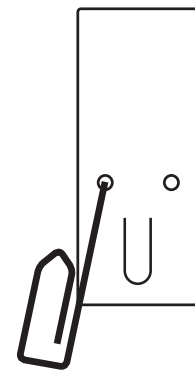
1

Alimentate il motore da programmare



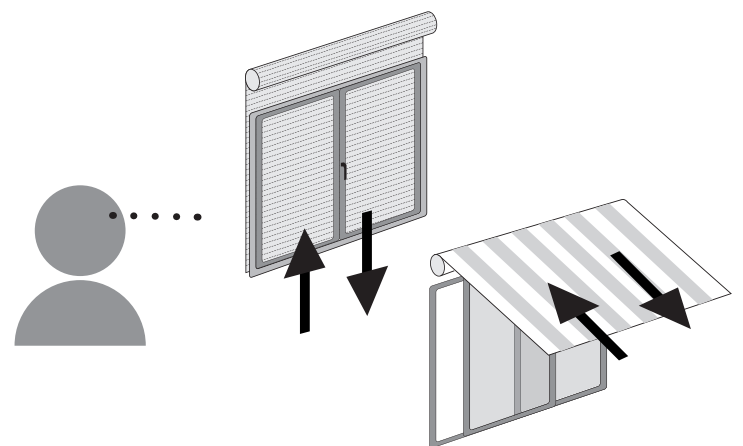
2

Tenere premuto il tasto PROG-TX finché il motore inizia a muoversi.



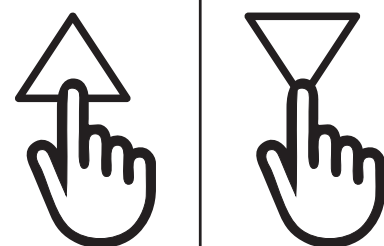
3

Controllate il senso di rotazione del motore, rilasciate PROG-TX (il motore si ferma).



4

Premere entro 5 secondi il tasto SALITA o DISCESA (a seconda del movimento del motore).
In questo modo il trasmettitore è stato memorizzato e sincronizzato con il senso di rotazione del motore.

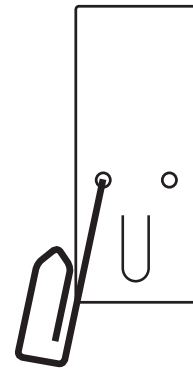




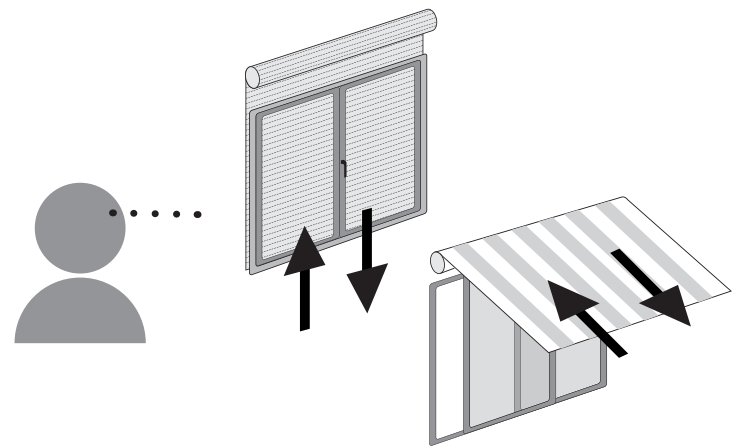
AGGIUNTA DI UN TRASMETTITORE

1

Tenere premuto il tasto PROG-TX di un **trasmettitore già programmato** finchè il motore inizia a muoversi.

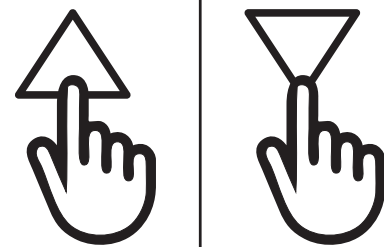
**2**

Controllate il senso di rotazione del motore, rilasciate PROG-TX (il motore si ferma).

**3**

Premere entro 5 secondi il tasto SALITA o DISCESA (a seconda del movimento del motore) del **trasmettitore da aggiungere**.

In questo modo il nuovo trasmettitore è stato memorizzato e sincronizzato con il senso di rotazione del motore.





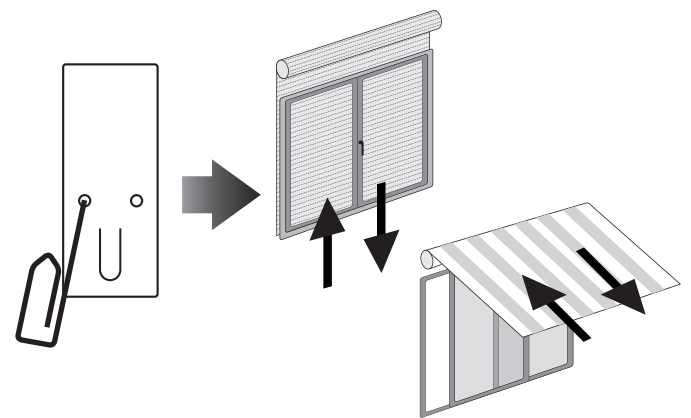
CAMBIO DEL SENSO DI ROTAZIONE

IMPORTANTE: il cambio di direzione va effettuato prima di regolare i finecorsa altrimenti questi vengono cancellati.

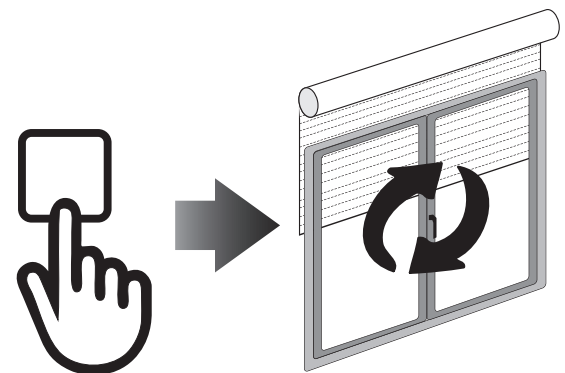
Premendo SALITA o DISCESA il motore deve rispettivamente SALIRE o SCENDERE. In caso contrario, per cambiare senso di rotazione:

1

Premere e tenere premuto PROG-TX finché il motore non inizia a muoversi.

**2**

Premere STOP: il motore fa un piccolo movimento nei due sensi. Il senso di rotazione è stato invertito.

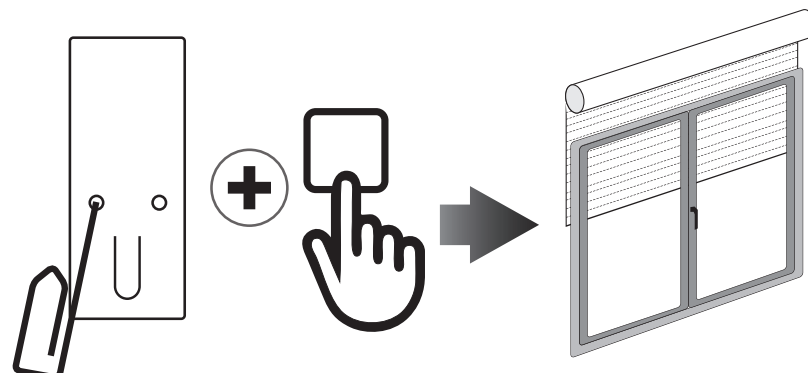




CANCELLAZIONE DI UN TRASMETTITORE

Schiacciate simultaneamente PROG-TX e STOP del trasmettitore da cancellare finchè il motore fa un piccolo movimento nei due sensi.

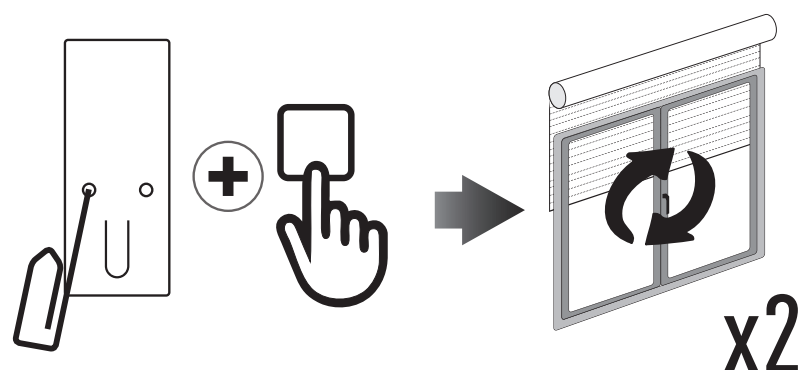
Nota: solo il trasmettitore usato nella procedura sarà cancellato dalla memoria.



RESET DELLA MEMORIA DEL MOTORE

OPZIONE 1 - Utilizzando un trasmettitore già programmato

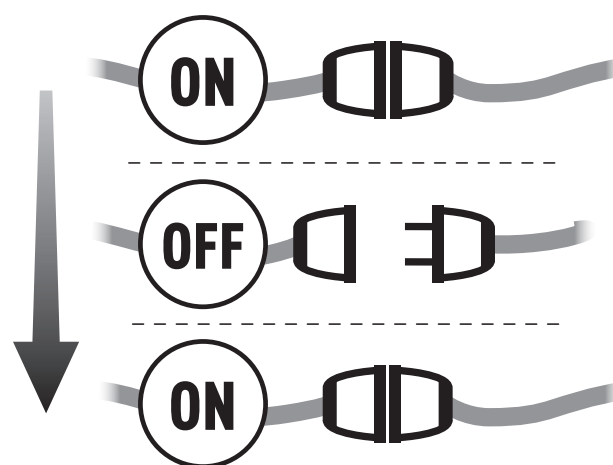
Premere e tenere premuto PROG-TX e STOP finchè il motore prima faccia un breve movimento e poco dopo un secondo movimento. La memoria è cancellata.



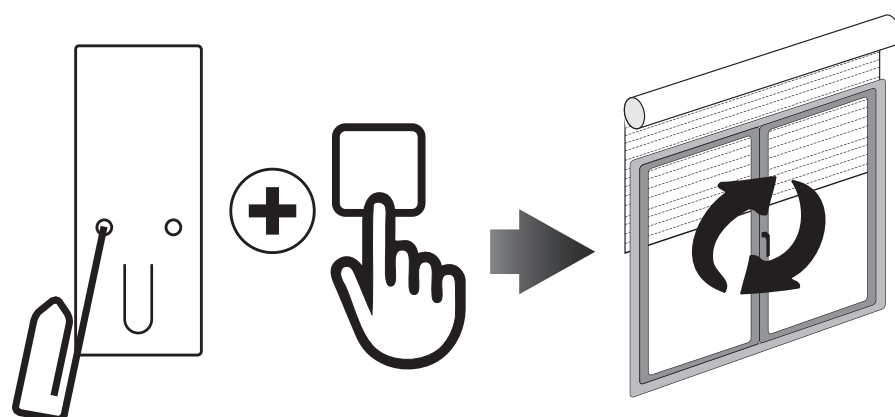
OPZIONE 2 - Senza un trasmettitore già programmato

1

Togliere l'alimentazione al motore e poi ricollegarla.

**2**

Entro 8 secondi, utilizzando un trasmettitore GAPOSA, premere e tenere premuto PROG-TX e STOP finchè il motore faccia un lungo movimento. La memoria è cancellata.





SETTAGGIO FINECORSA (Solo per motori con finecorsa elettronico)

ATTENZIONE: IL PRIMO FINECORSA DA REGOLARE È SEMPRE QUELLO DI SALITA

1	Tenere premuto PROG-FC finché il motore fa un piccolo movimento nei due sensi. Nota: durante la fase di programmazione le operazioni sono effettuate a "uomo-presente".	
2	Premere e tenere premuto SALITA e far raggiungere la posizione di finecorsa SALITA desiderata.	
3	Premere STOP per confermare la posizione di finecorsa SALITA desiderata. Il motore effettua un piccolo movimento.	
4	Premere e tenere premuto DISCESA fino a raggiungere la posizione di finecorsa DISCESA desiderata.	
5	Premere STOP per confermare la posizione di finecorsa DISCESA desiderata. Il motore effettua un piccolo movimento.	

Nota: un settaggio più accurato dei finecorsa in salita e in discesa può essere effettuato premendo una seconda volta PROG-FC: il motore si muoverà lentamente a scatti fino a raggiungere la posizione di finecorsa desiderata. Premere STOP per confermare la posizione.

SETTAGGIO AUTOMATICO DEI FINECORSA

Per la regolazione dei finecorsa con sensore di coppia (tapparelle con blocchi meccanici o tende/screen cassonettate), premere e tenere premuto SALITA finché la barra finale arriva a toccare il cassonetto. Un breve movimento indica che la posizione SALITA è stata memorizzata. La stessa procedura va seguita per il finecorsa DISCESA ma solo per le serrande.

POSIZIONE INTERMEDIA

EMITTO SMARTLINE

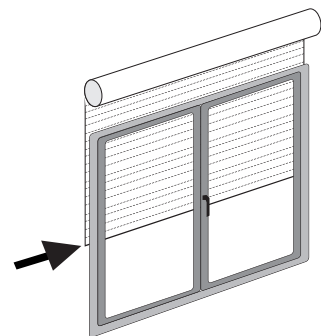


SETTAGGIO POSIZIONE INTERMEDIA

(Solo per motori con finecorsa elettronico)

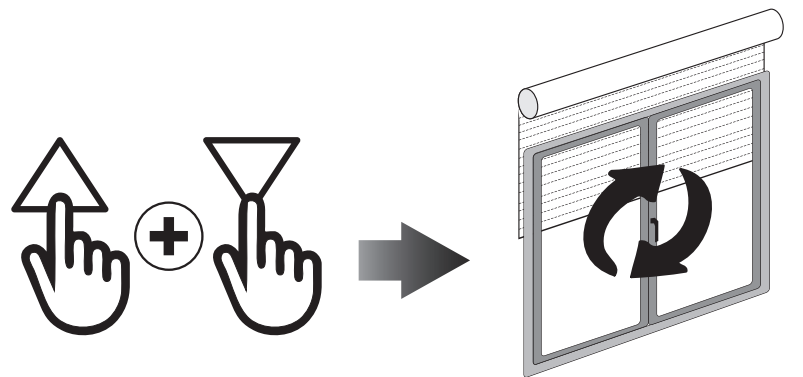
1

Portare l'avvolgibile/tenda nella posizione intermedia desiderata



2

Premere contemporaneamente SALITA e DISCESA finchè il motore fa un piccolo movimento nei due sensi. La posizione intermedia è memorizzata

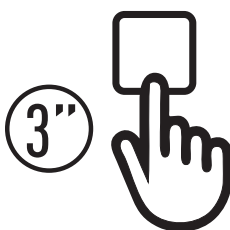


RICHIAMARE LA POSIZIONE INTERMEDIA

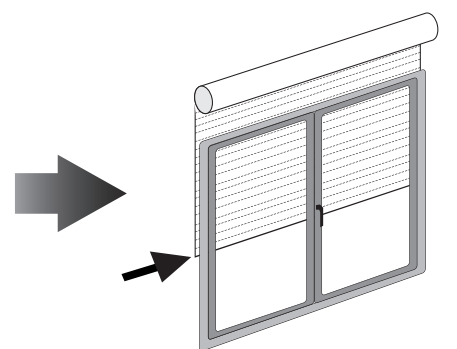
[QCTX01/04] Premere e tenere premuto STOP per almeno 3 secondi.

[QCTX02/03] Premere il tasto PRESET.

QCTX01
QCTX04

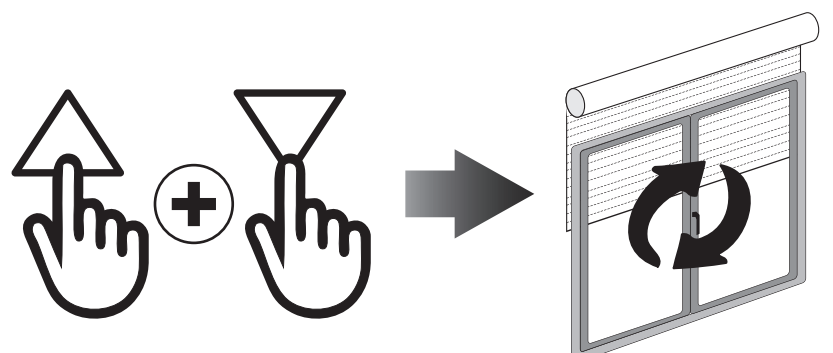


QCTX02
QCTX03



CANCELLARE LA POSIZIONE INTERMEDIA

Premere contemporaneamente SALITA e DISCESA finchè il motore fa un piccolo movimento nei due sensi di rotazione.





GESTIONE DEI CANALI (Versione multicanale)

I canali si selezionano premendo i tasti 1, 2, 3, 4, 5 e vengono indicati dai relativi led.

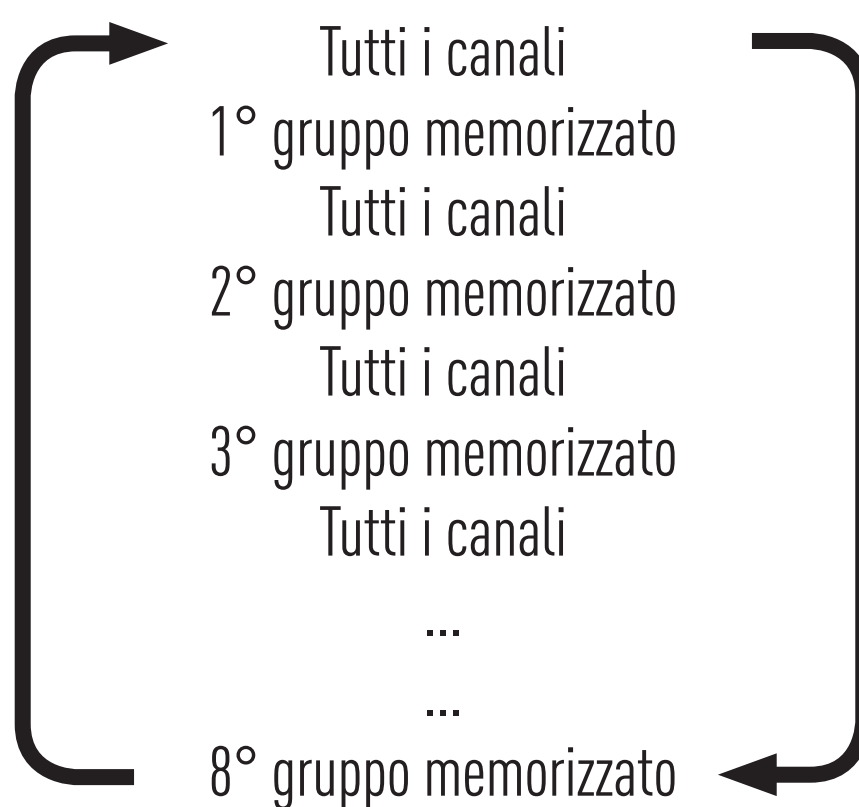
É possibile selezionare più canali e memorizzarli premendo STOP.

Selezionato il canale/gruppo prescelto si può procedere all'azionamento del motore corrispondente con i tasti SALITA, STOP, DISCESA. Si possono memorizzare fino a 8 combinazioni di gruppi di canali. **La memorizzazione di ulteriori gruppi comporta la cancellazione dei canali già memorizzati a partire dal più vecchio.**

RICHIAMO DI UN GRUPPO DI CANALI

Con tutti i led spenti premere il testo ALL per selezionare tutti i canali.

Premendo in sequenza il tasto ALL vengono riproposti gli ultimi 8 gruppi selezionati secondo questa sequenza:



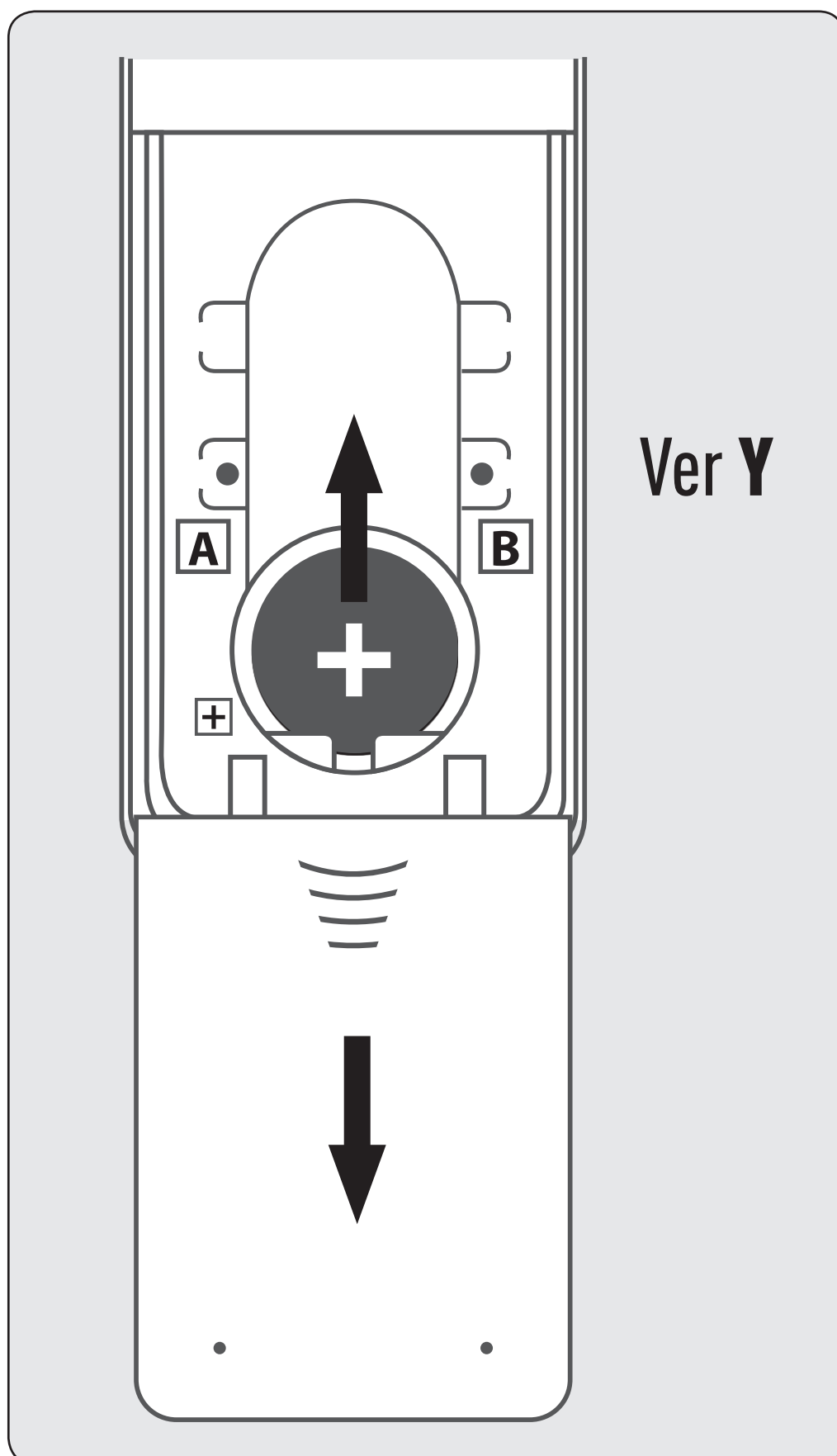
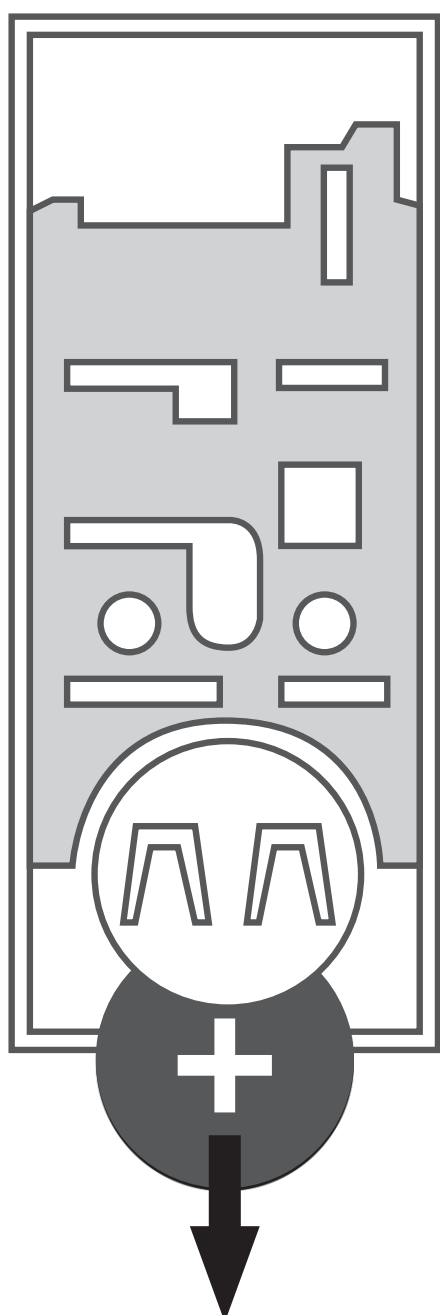
Selezionato il gruppo prescelto si può procedere all'azionamento dei motori con i tasti SALITA, STOP, DISCESA.

SOSTITUZIONE BATTERIA

EMITTO SMARTLINE



1. Rimuovere la pulsantiera (o il coperchio nella versione **Y**) ed estrarre la batteria esausta.
2. Inserire la nuova batteria facendo attenzione alla polarità.



IMPORTANTE: la batteria contiene sostanze inquinanti. Dopo la rimozione gettarla nei punti di raccolta specifici per la raccolta di batterie esauste.

